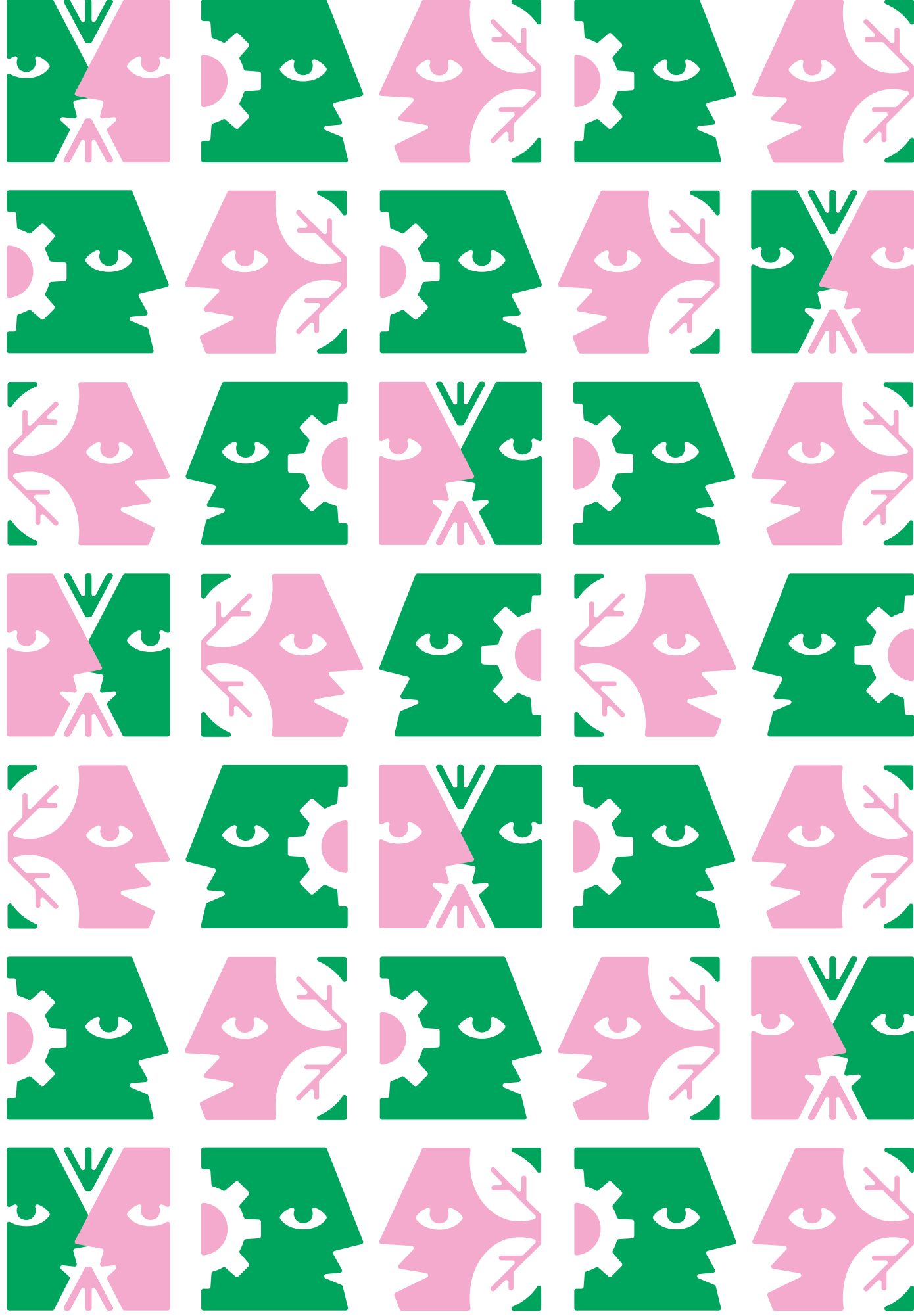


# RUFA REPORT DI SOSTENIBILITÀ — A.A. 2023/2024



→ RUFA  
REPORT DI SOSTENIBILITÀ  
A.A. 2023/2024

PRODUCER

Chiara Cesta  
Cristiana Pagnottelli

TEXT EDITOR

Clementina Chiari  
Melany Parasole

CONTENTS TRANSLATOR

Claudia Vitali

PHOTO CONTRIBUTORS

Marta Ferro  
Claudia Rolando

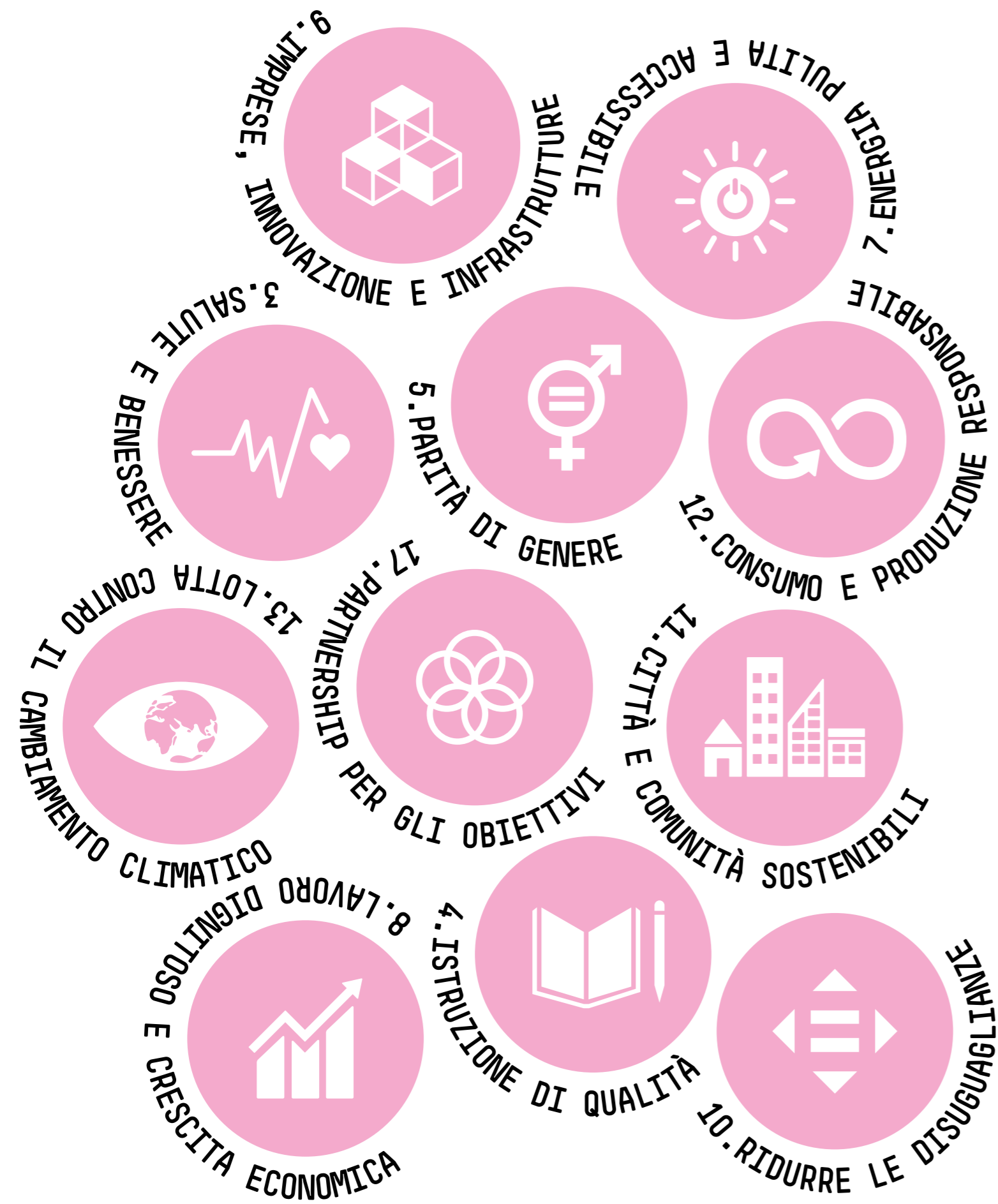
EDITORIAL PROJECT AND DESIGN

→ Intorno Design  
Francesco P. Incantalupo  
Guido Lombardo  
Davide Luccini

TYPEFACES

Flama, Feliciano Type, 2002  
Noe Text, Schick Toikka, 2015

INTRODUZIONE .....	4
MESSAGGIO DEL DIRETTORE .....	6
RUFA: ACCADEMIA DEL FARE, FRA SOGNI E PROGETTI CONCRETI.....	8
La nostra storia: uno sguardo al passato verso il futuro .....	10
RUFA oggi: i nostri numeri .....	11
→ Vision e valori .....	12
Il Manifesto di Sostenibilità .....	14
→ Governance e strumenti di controllo interno .....	16
Codice Etico e Modello 231 .....	17
Privacy e cybersecurity .....	19
→ Andamento Economico-Finanziario .....	19
→ I nostri stakeholder .....	20
Dialogo, ascolto e coinvolgimento continuo .....	21
DIDATTICA E STUDENTI .....	22
→ Offerta formativa .....	24
Sostenibilità nella didattica .....	29
Relazioni internazionali .....	35
→ Qualità della formazione: un impegno per l'eccellenza .....	38
→ Servizi per gli studenti .....	40
Accessibilità e diritto allo studio .....	42
Supporto didattico .....	42
Inclusione e ascolto .....	44
Formazione professionale e network Alumni .....	46
→ Sedi e strutture (Campus) .....	47
→ Produzione artistica e terza missione .....	50
Eventi e produzioni artistiche .....	51
Progetti di ricerca .....	55
Terza missione .....	56
CAPITALE UMANO E GESTIONE DELLE RISORSE UMANE .....	58
Salute e sicurezza sul lavoro .....	62
RESPONSABILITÀ AMBIENTALE .....	64
Consumi ed emissioni .....	66
PERFORMANCE DI SOSTENIBILITÀ (ESG) .....	68
Analisi di materialità e temi rilevanti .....	69
Dati economico-finanziari .....	71
Dati sul personale .....	74
Dati sull'ambiente .....	75
Dati su studenti e didattica .....	76
NOTA METODOLOGICA .....	78
ANNEX .....	80



# Introduzione

Il primo Report di Sostenibilità RUFA – Rome University of Fine Arts rappresenta una tappa importante e, al tempo stesso, una scelta volontaria per condividere con trasparenza i risultati e le azioni intraprese, delineando un percorso che mette al centro la responsabilità sociale e ambientale.

Il documento riflette l'impegno dell'Accademia a promuovere un modello educativo in cui sostenibilità, inclusione e innovazione costituiscono i pilastri dell'esperienza formativa e della vita accademica, ed è una testimonianza dei valori che ispirano RUFA e che si riflettono nel Manifesto di Sostenibilità, e nell'impegno a contribuire al raggiungimento degli Obiettivi di Sviluppo Sostenibile (SDGs) delle Nazioni Unite, attraverso iniziative concrete e misurabili, capaci di generare impatti positivi per la comunità accademica e per la società.

Nelle pagine che seguono, il Direttore e il CEO RUFA condividono il significato di questo percorso e la nostra promessa di continuare a costruire un'Accademia sostenibile, inclusiva e innovativa. Vi invitiamo a scoprire come RUFA sta lavorando per un futuro più giusto e consapevole, unendo cultura, formazione e azioni concrete al servizio della collettività.

# Messaggio del Direttore

6 7

CARE LETTRICI, CARI LETTORI, è con grande piacere e orgoglio che vi presentiamo il primo Report di Sostenibilità RUFA – Rome University of Fine Arts. Questo documento segna una tappa fondamentale nel nostro percorso verso la sostenibilità, rappresentando l'inizio di un dialogo costante con i nostri stakeholder e un resoconto dei risultati, delle iniziative e delle ambizioni che orientano il nostro impegno per un futuro più sostenibile e inclusivo. La sostenibilità è per noi un obiettivo strategico, che abbiamo scelto di perseguire con passione e determinazione, integrandola al centro della nostra missione istituzionale e traducendo questo valore in azioni concrete e in continuo sviluppo.

Fin dalla sua fondazione, l'Accademia si è aperta ai suoi studenti con onestà e trasparenza, proponendosi come luogo autentico e reale, vicino ai sogni e ai progetti di ciascuno. RUFA è molto più di una semplice accademia: è un punto di riferimento, un luogo di scambio e crescita, un laboratorio di idee e creatività dove la conoscenza si trasforma in azione concreta. Con una comunità di oltre 1.500 persone, RUFA è un vivaio di talenti, dove la creatività incontra la conoscenza per formare non solo artisti e designer, ma cittadini attivi e consapevoli, capaci di interpretare le sfide del presente e progettare soluzioni innovative per il futuro. Questo impegno si riflette nei tanti progetti e collaborazioni e nei percorsi formativi, pensati per integrare la sostenibilità

come valore essenziale, come nel corso in Fashion Design Sostenibile, avviato nel 2022, che unisce creatività, innovazione e responsabilità, offrendo competenze chiave per affrontare le sfide del settore moda in modo etico e innovativo.

Il nostro impegno non si limita all'ambito accademico, ma si estende al supporto concreto per gli studenti, accompagnandoli nella loro crescita personale e professionale. Attraverso borse di studio, percorsi personalizzati e una gamma di servizi di orientamento e supporto, come le carriere alias e le misure specifiche per studenti con disabilità, ci impegniamo a garantire un ambiente equo, inclusivo e accessibile a tutti, rimuovendo ogni ostacolo affinché ciascuno possa realizzare il proprio potenziale.

Nel campo della sostenibilità ambientale, RUFA ha intrapreso diverse iniziative per promuovere la gestione responsabile delle risorse e la riduzione dell'impatto ambientale. Consapevoli dell'urgenza delle sfide climatiche, ci impegniamo a misurare e migliorare i nostri impatti ambientali, facendo della sostenibilità un criterio chiave nei progetti futuri e nelle nostre scelte quotidiane.

Siamo grati a tutti coloro che hanno contribuito a realizzare questo documento, e soprattutto a studenti, docenti e personale tecnico-amministrativo che con il loro impegno quotidiano rendono RUFA una comunità aperta, inclusiva e dinamica. In queste pagine c'è non solo il racconto del nostro presente, ma la promessa di un futuro in cui RUFA continuerà a impegnarsi per costruire un mondo più giusto, sicuro e sostenibile.

Vi invitiamo a scoprire il nostro percorso, i nostri obiettivi e le nostre aspirazioni.

Grazie per la vostra attenzione e per il vostro interesse nel sostenere insieme a noi questa missione.

*arch. Fabio Mongelli*

# *RUFA*

# *Accademia*

# *del fare,*

# *fra sogni*

# *e progetti*

# *concreti*

8 9

RUFA – Rome University of Fine Arts è un'Accademia internazionale, legalmente riconosciuta dal Ministero dell'Università e della Ricerca (MUR), dove arte, design e comunicazione si fondono in un percorso formativo distintivo. Fondata nel 1998 per dare forma ai sogni del suo fondatore, il Maestro Alfio Mongelli, e di giovani talenti italiani e stranieri, RUFA offre Corsi Accademici di I e II livello, Master, Dottorati di ricerca e Foundation Course che rispondono alle sfide del panorama artistico contemporaneo, assicurando una preparazione d'eccellenza e una solida prospettiva professionale.

Come "Accademia del fare", RUFA occupa un ruolo centrale nel contesto educativo e culturale, distinguendosi come un centro di eccellenza dove teoria e ricerca practice based si integrano per preparare gli studenti pronti a eccellere nel mondo culturale, artistico e professionale. Questa filosofia si riflette in programmi rigorosi e nell'utilizzo di strutture all'avanguardia e laboratori avanzati, che supportano e stimolano l'apprendimento e la creatività.

Studiare in RUFA significa immergersi in un ambiente stimolante e vivace, dove ogni studente può sviluppare le proprie capacità artistiche e professionali, contribuendo a plasmare il proprio futuro in un'Accademia aperta e lungimirante. RUFA coltiva lo spirito critico e la personalità di ciascun allievo, coinvolgendolo in un programma ricco di lezioni, laboratori, workshop e incontri con figure di spicco nel mondo dell'arte e delle professioni.

Oggi RUFA vanta una rete di sedi in continua espansione, con tre campus storici a Roma (San Lorenzo, Ostiense e Trieste) e una nuova sede a Milano presso il Bodio Center. Ogni sede è dotata di aule moderne, laboratori d'avanguardia e spazi espositivi, offrendo un ambiente di apprendimento sempre in evoluzione per rispondere alle esigenze di assistenza, guida e inserimento nel mondo del lavoro.

Negli anni, studenti e docenti RUFA hanno dimostrato eccellenza e talento, distinguendosi in competizioni nazionali e internazionali e ottenendo prestigiosi riconoscimenti in campi come pittura, scultura, design, fotografia, cinema e arti performative. Tra i premi ricevuti figurano il Premio Rometti (cinque edizioni), l'European Design Award, il RedDot Award e il German Design Award. Questi successi testimoniano l'alta qualità della formazione e l'entusiasmo della comunità RUFA, dedita a una continua crescita artistica e professionale.

LA NOSTRA STORIA:  
UNO SGUARDO AL PASSATO  
VERSO IL FUTURO

# 1998

RUFA nasce nel 1998 su iniziativa di Alfo Mongelli, scultore e attuale Presidente dell'Accademia, con l'obiettivo di creare un'accademia di belle arti privata che potesse offrire percorsi formativi innovativi e aggiornati, in linea con gli standard internazionali e con un forte legame con il mondo professionale.

# 2000

RUFA ottiene il riconoscimento legale come Accademia di Belle Arti, sancendo il valore del suo percorso formativo e affermandosi come punto di riferimento nel panorama accademico italiano.

# 2004

RUFA ottiene la Certificazione di Qualità ISO 9001, a testimonianza della qualità dei processi dell'Accademia.

RUFA ottiene il Decreto Ministeriale per l'attivazione di Corsi Accademici di II livello, equipollenti ai Corsi di Laurea Magistrale.

# 2005

In via sperimentale RUFA amplia la sua offerta formativa attivando il primo corso accademico in Arte Cinematografica e Televisiva, rispondendo alle crescenti esigenze di un mercato del lavoro in continua evoluzione.

# 2016

RUFA apre un nuovo campus a Roma in Via degli Ausoni 7/A, all'interno dell'ex Pastificio Cerere, acquisendo quasi 2.000mq di laboratori artistici ed inaugurando il primo spazio espositivo RUFA Space.

# 2018

Nasce il RUFA Lab, il laboratorio di fabbricazione digitale di nuova generazione, specifico per le produzioni di product design, lighting e multimedia design, con l'obiettivo di abbreviare la distanza tra pensiero, ideazione e realizzazione per produzioni a km zero.

# 2022

RUFA lancia il Corso Accademico di I livello in Fashion Design Sostenibile, con l'obiettivo di formare i futuri designer nel campo della moda, capaci di cogliere le opportunità dello sviluppo sostenibile.

RUFA apre un terzo campus a Roma in Via Giuseppe Libetta, un autentico polo culturale di 6.000mq che ospita ambienti dedicati alla didattica, laboratori, uffici e spazi di convivialità. In questo nuovo campus, gli spazi verdi, le soluzioni innovative per il risparmio energetico e la mobilità alternativa sono stati progettati con un forte orientamento verso la sostenibilità ambientale.

# 2023

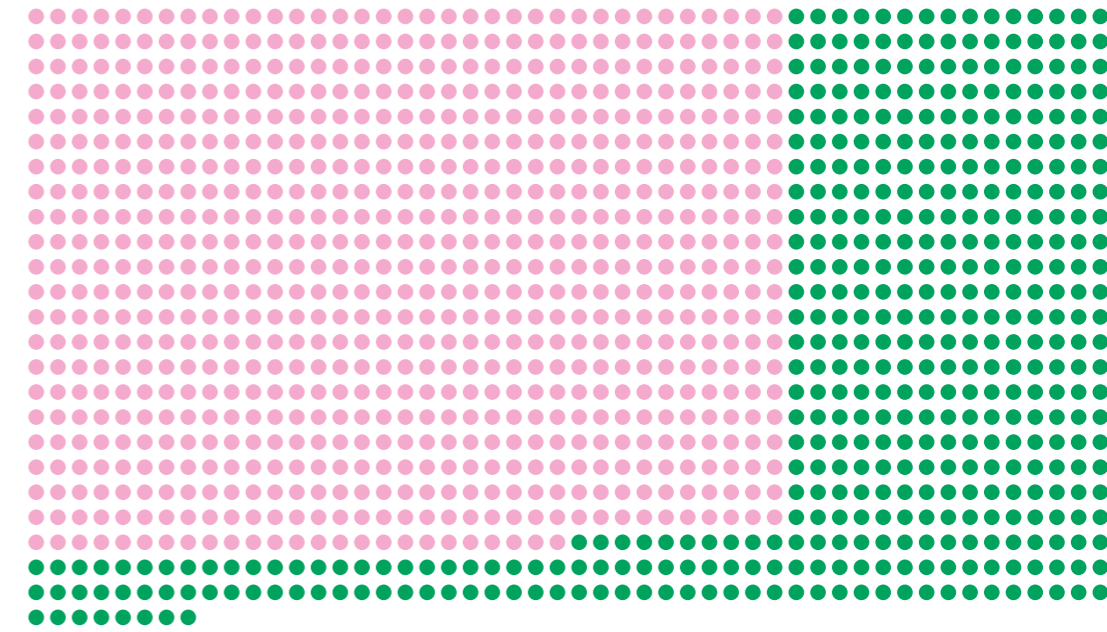
RUFA apre la sua prima sede decentrata a Milano, nel quartiere Bovisa, oggetto di un processo di riqualificazione dell'area dell'ex Scalo Farini mirato a restituire i "luoghi di ritrovo" alla collettività. La nuova sede nasce nel Bodio Center, il business park di nuova generazione, certificata LEED® e BREEAM® a conferma di una scelta consapevole di sostenibilità.

# 2024

RUFA pubblica il suo primo Report di Sostenibilità, testimonianza del proprio impegno concreto verso la sostenibilità ambientale, sociale ed economica.  
RUFA attiva un dottorato di ricerca industriale in Cross Innovation Design of Cultural Industries ed entra nel Consorzio dell'Università Roma Tre per il dottorato di ricerca in Tecnologia del Cinema e dei Nuovi Media

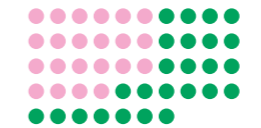
10 11

## 1.208 STUDENTI



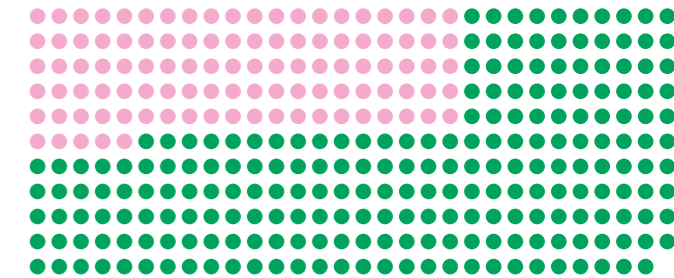
760 DONNE / 241 INTERNAZIONALI / 60+ NAZIONALITÀ

## 47 DIPENDENTI



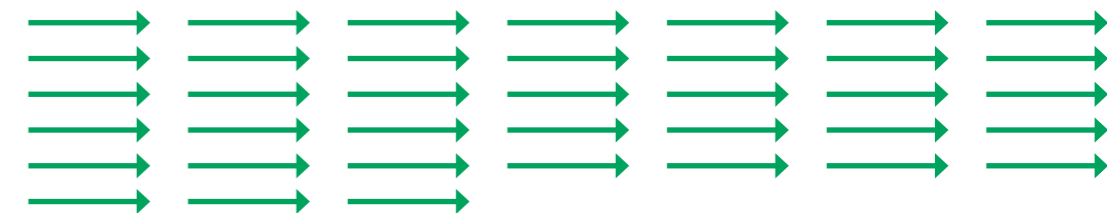
47% DONNE  
80% A TEMPO  
INDETERMINATO

## 329 DOCENTI COLLABORATORI

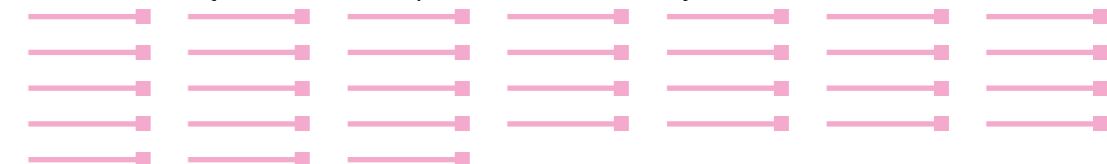


32% DONNE / 41.555 ORE DI DIDATTICA

## 38 PERCORSI ATTIVI



## 31 EVENTI (svolti con partner esterni)



RUFA nasce con l'obiettivo di accompagnare gli studenti in un percorso di crescita artistica e personale, puntando su autenticità, apertura e un profondo legame con i sogni e le aspirazioni individuali. Fondata per creare uno spazio in cui idee e progetti possono trovare uno spazio concreto di espressione, RUFA fonda la sua identità su un insieme di valori che guidano la sua missione educativa e culturale, promuovendo un ambiente in cui la creatività è centro di ogni attività accademica e professionale.

La **libertà di espressione** è uno dei pilastri fondamentali del percorso formativo: studiare in RUFA significa poter esprimere il proprio pensiero artistico senza limiti e senza censura. Docenti e staff contribuiscono ogni giorno a creare uno spazio di condivisione in cui gli studenti possono esplorare e sviluppare liberamente la propria identità creativa, sostenuti da strumenti e attività che stimolano la loro crescita artistica.

L'Accademia crede fermamente anche nell'**autonomia di percorso**, invitando gli studenti a disegnare il proprio percorso creativo. Materie opzionali, workshop interdisciplinari, talk e progetti speciali, offrono agli studenti l'opportunità di personalizzare il proprio percorso, arricchendolo con esperienze uniche spesso realizzate in collaborazione con partner di prestigio.

RUFA abbraccia il concetto di **genius loci**, in cui ogni campus rappresenta un legame stretto e autentico con il territorio. Studiare in RUFA significa immergersi nelle caratteristiche socio-culturali, architettoniche e linguistiche del contesto locale, adattando il proprio percorso formativo alle specificità del territorio e rispettando profondamente l'identità dei luoghi in cui l'Accademia opera.

La cura della relazione, della fragilità e della diversità è un altro valore centrale per RUFA, che si impegna a essere un'**Accademia inclusiva**. La relazione che si instaura nella comunità accademica è un valore fondamentale, alimentato da un dialogo aperto e continuo tra studenti, docenti e staff. RUFA pone lo studente al centro del proprio operato, prestando attenzione alle diversità di genere, etnia e identità, e supportando con attenzione e rispetto ogni fragilità psico-fisica, affinché ogni membro della comunità si senta accolto e supportato nel proprio percorso.

La missione RUFA è formare professionisti consapevoli e responsabili, in grado di interpretare e arricchire il panorama artistico e culturale internazionale. L'Accademia promuove una didattica interdisciplinare e pratica, offrendo un percorso che non solo sviluppa le competenze tecniche, ma coltiva anche un forte senso di responsabilità verso il mondo. In questo spazio di dialogo e creatività, RUFA forma i professionisti e gli artisti del domani, incoraggiandoli a usare il proprio talento per creare un impatto positivo sulla società.

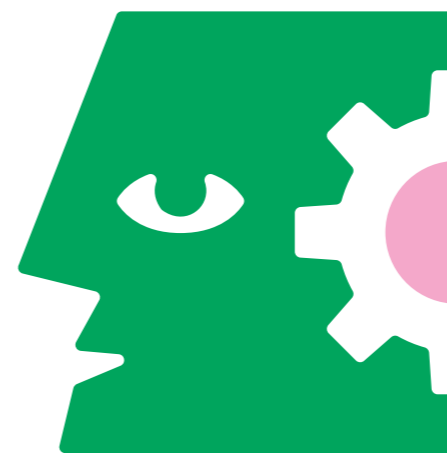
**IL MANIFESTO DI SOSTENIBILITÀ** Consapevole dell'importanza di preparare gli studenti ad affrontare le sfide globali del nostro tempo, l'Accademia ha sviluppato un Manifesto di Sostenibilità che rappresenta il suo impegno concreto verso un futuro più equo e sostenibile.

Il Manifesto si inserisce nel più ampio contesto dei 17 Obiettivi di Sviluppo Sostenibile dell'Agenda 2030 delle Nazioni Unite, che insieme ai loro 169 target rappresentano un modello globalmente riconosciuto per la costruzione di un futuro più equo e sostenibile. Nel 2023, RUFA ha identificato una selezione di SDGs rilevanti per le proprie attività accademiche, educative e culturali, collegandoli ai temi materiali prioritari. Gli SDGs rappresentano per RUFA una guida per pianificare i propri impegni e iniziative, contribuendo al raggiungimento dei target dell'Agenda 2030 e alla creazione di impatti positivi per la comunità accademica e per gli stakeholder.

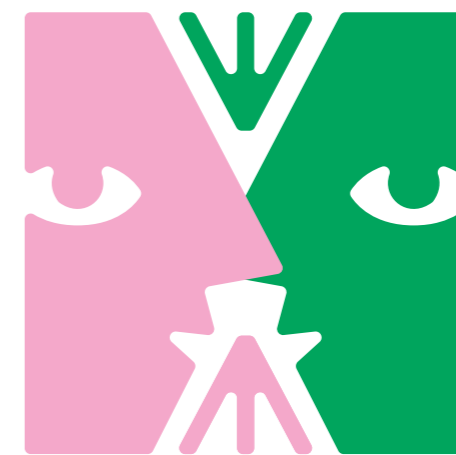
Attraverso il Manifesto, l'Accademia esprime la propria visione sulla sostenibilità e invita ogni studente, docente e collaboratore a prendere parte al suo percorso verso la costruzione di un mondo in cui l'arte e la cultura diventano strumenti per generare un cambiamento positivo e responsabile.

12 13

CRAFT



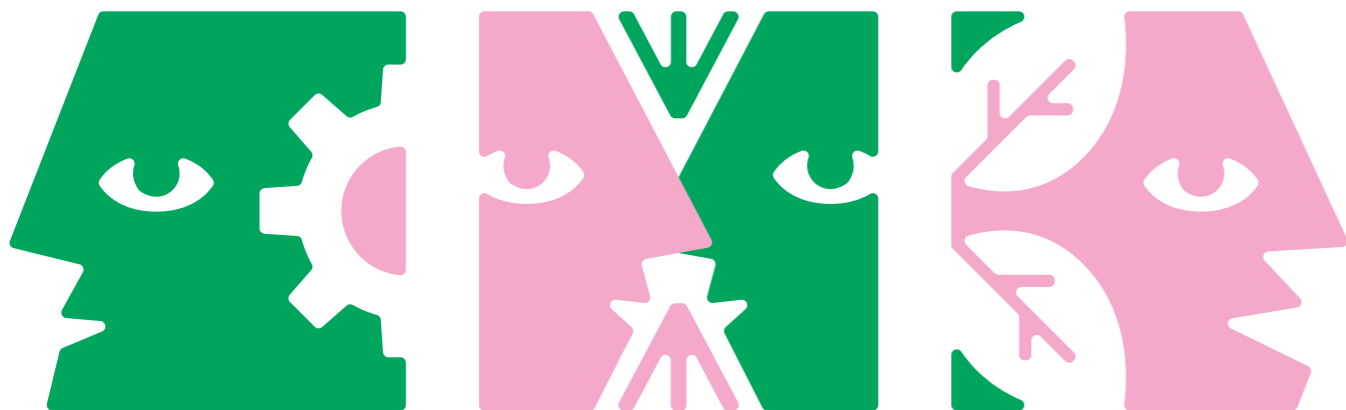
OUR



PATH



# CRAFT OUR PATH



## APPRENDIMENTO

Accompagniamo i nostri studenti in un percorso di crescita ispirandoli ad abbracciare modelli di pensiero e consumo più sostenibili. Creiamo opportunità di formazione che trasformano la conoscenza in strumento di cambiamento, fornendo le competenze per affrontare le sfide globali, alimentando creatività, pensiero critico e visione innovativa.

## INCLUSIONE

Creiamo un ambiente aperto, multiculturale e dinamico, dove giovani creativi da tutto il mondo possono trasformare le loro idee in realtà. Valorizziamo ogni identità, promuovendo il rispetto e il dialogo per abbattere le barriere e costruire una cultura condivisa. Perché il futuro appartiene a chi ha il coraggio di immaginarlo senza confini.

## RESPONSABILITÀ

Ci impegniamo a ridurre il nostro impatto ambientale attraverso energie rinnovabili e scelte sostenibili. Promuoviamo una cultura della responsabilità che rende gli studenti protagonisti del cambiamento, guidandoli verso azioni consapevoli. Ogni gesto, ogni scelta può generare un impatto positivo: insieme, costruiamo un futuro più equo e sostenibile.



## IL CLAIM E L'IDENTITÀ VISIVA

Rappresentare l'impegno RUFA per la sostenibilità ha coinvolto diverse sfere creative che sono tutte racchiuse nel Manifesto.

Il *claim* "CRAFT OUR PATH" esprime la volontà di agire come comunità accademica. La scelta dell'inglese e di tre parole semplici e universali facilita la comprensione del loro valore. *To craft* è una metafora del metodo di apprendimento promosso dall'Accademia: un processo creativo attento, dettagliato e consapevole, dove l'azione non è immediata e istintiva, ma graduale e ponderata. L'aggettivo possessivo *our* sottolinea l'importanza dell'agire collettivo, evidenziando l'urgenza di un impegno condiviso. RUFA accoglie collaboratori, docenti e studenti da tutta Italia e da oltre 60 nazioni: nella varietà di culture e prospettive, l'inclusività diventa una forza. Il sostantivo *path* rappresenta la responsabilità di ciascun individuo nel proprio percorso: raggiungere un obiettivo richiede sacrificio, dedizione e costanza. Così come nella carriera accademica, chi fa parte di questa grande famiglia è chiamato a promuovere e sostenere pratiche responsabili per costruire un futuro migliore.

L'identità visiva del Report di Sostenibilità RUFA è concepita come un impianto aperto, ispirato al concetto di *Ecosofia*, sviluppato negli anni '60 dal filosofo norvegese Arne Næss. Secondo questa visione, l'uomo non occupa la sommità della gerarchia dei viventi, ma è parte integrante dell'ecosfera: un elemento del tutto, e non il suo centro. Le icone progettate richiamano i volti delle persone e si intrecciano con i valori espressi nel Manifesto. Sono pensate per essere modulari e interscambiabili: possono esistere singolarmente, ma trovano la loro forza nel collettivo. Abbinandosi al claim, rappresentano un viaggio nel tempo: guardano al passato per imparare dagli errori dell'umanità, si incontrano nel presente per prendere decisioni consapevoli e si proiettano nel futuro con una visione comune sugli obiettivi da raggiungere.



La struttura di governance di RUFA è progettata per garantire un'efficace gestione e supervisione delle attività accademiche e amministrative. RUFA è impegnata a migliorare continuamente la propria struttura di governance, adottando le migliori pratiche internazionali e promuovendo una cultura di responsabilità, trasparenza e partecipazione.

Gli Organi di Governo, nell'ambito delle rispettive competenze, definiscono gli obiettivi e i programmi da attuare e verificano la rispondenza dei risultati della gestione alle direttive generali impartite; sono inoltre responsabili dell'osservanza dello Statuto, dei Regolamenti e delle normative vigenti. Gli organi consultivi, nell'ambito delle rispettive competenze, partecipano alla valutazione delle attività dell'Accademia e concorrono al raggiungimento degli obiettivi di qualità.

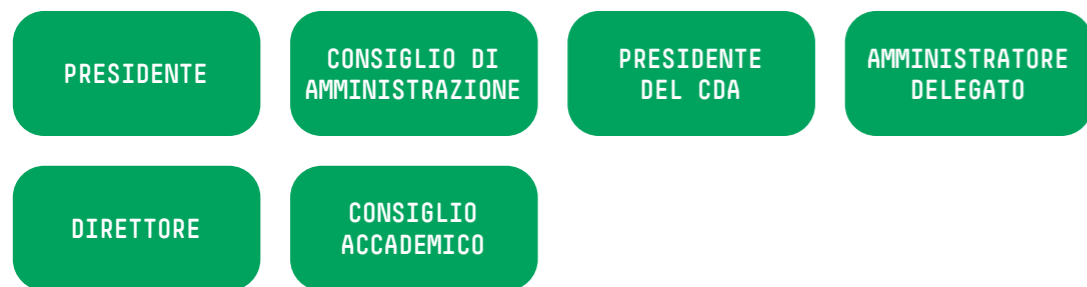
In particolare, il **Consiglio di Amministrazione**, composto da 7 membri tra cui il Presidente e il Direttore dell'Accademia, ha il compito di definire le strategie a lungo termine, monitorare le performance e assicurare la conformità alle normative e agli standard di qualità. Il Consiglio ha inoltre il ruolo di indirizzo strategico e di approvazione delle strategie di sostenibilità e delle relative performance: nel corso del 2024 infatti, il CdA ha preso visione del Manifesto e del Report di Sostenibilità.

La corretta ed efficace gestione delle attività didattiche è monitorata dai diversi organi di supervisione e controllo, i quali

Organigramma  
governance ↓

16 17

ORGANI DI GOVERNO



ORGANI DI CONTROLLO



ORGANI CONSULTIVI



garantiscono una gestione partecipata delle attività e un monitoraggio trasparente dei suoi risultati. In particolare, la pianificazione delle attività didattiche, scientifiche, artistiche e di ricerca è in capo al **Consiglio Accademico** che, presieduto dal Direttore e con il supporto del **Collegio Docenti**, ne assicura il corretto svolgimento e monitoraggio. Per assicurare che la voce degli studenti sia ascoltata, l'Accademia si è dotata anche della **Consulta degli Studenti**, un organo consultivo composto da cinque rappresentanti degli studenti che oltre ad esprimere i pareri previsti dallo Statuto e dai regolamenti, può indirizzare richieste e formulare proposte al Consiglio Accademico, con particolare riferimento all'organizzazione didattica e dei servizi per gli studenti.

**GOVERNANCE DI SOSTENIBILITÀ** Con lo scopo di promuovere e diffondere la cultura della sostenibilità all'interno dell'Accademia e nei rapporti con gli stakeholder esterni, nel 2023 è stato istituito il Team ESG. Sotto la guida del Managing Director, il team ESG ha collaborato con una società esterna nell'analisi dello stato dell'arte della sostenibilità in Accademia, identificando punti di forza e possibili aree di miglioramento e interrogandosi su quali fossero gli aspetti di sostenibilità più significativi per un polo educativo come RUFA. Il risultato di queste prime analisi si è tradotto nella definizione del "Manifesto della Sostenibilità", in cui l'Accademia sancisce le proprie priorità, ambizioni e strategie per contribuire a un futuro più equo e giusto. Le priorità d'azione sono a loro volta state declinate in un piano d'azione triennale, di cui questo Report di Sostenibilità rappresenta un primo grande risultato.

**CODICE ETICO E MODELLO 231** Per garantire un livello elevato di governance e conformità alle normative vigenti, RUFA ha adottato un Modello di Organizzazione, Gestione e Controllo (MOG) ai sensi del Decreto Legislativo 8 giugno 2001 n. 231. Questo strumento, approvato dal Consiglio di Amministrazione nel 2023 e aggiornato nel 2024, si articola in una Parte Generale e diverse Parti Speciali, ciascuna dedicata alla gestione dei rischi specifici connessi a potenziali reati. Insieme al Codice Etico, il Modello stabilisce i principi di condotta, generali e specifici, necessari per prevenire potenziali reati da parte di coloro che operano in nome e per conto dell'Accademia, e individua le attività sensibili in cui c'è un rischio di violazione delle leggi, definendo procedure di controllo adeguate e principi di prevenzione da attuare correttamente. Il Modello viene periodicamente aggiornato per riflettere i cambiamenti legislativi e organizzativi, assicurando così una costante conformità e un miglioramento continuo delle pratiche di governance.

Per garantire l'efficace funzionamento del Modello, RUFA ha definito diverse attività e misure di controllo. In primo luogo, il CdA ha nominato un **Organismo di Vigilanza** (OdV), monocratico.

Operando in modo autonomo e indipendente, l'OdV è responsabile della supervisione dell'attuazione del Modello 231 e del rispettivo Codice Etico, assicurandosi di aggiornarlo in base all'evoluzione dell'Accademia o dei requisiti normativi. L'OdV è incaricato di vigilare sull'adeguata applicazione della procedura di gestione delle segnalazioni (Whistleblowing) ricevute, relative a potenziali violazioni del Modello e del Codice, conducendo le verifiche opportune e formulando un parere in merito alle presunte infrazioni, tutelando costantemente la privacy dei soggetti. Il **canale di segnalazione** è accessibile a tutti gli stakeholder e consente di effettuare segnalazioni sicure, anche in forma anonima – circa irregolarità interne in linea con la normativa vigente.

Il **Codice Etico**, in particolare, regola e indirizza il comportamento di tutte le persone che hanno rapporti con l'Accademia e si basa su principi fondamentali, quali: legalità, imparzialità, integrità e onestà, trasparenza, riservatezza, correttezza e lealtà, tutela dell'ambiente e del territorio. Il Codice Etico è reso disponibile a tutti i suoi destinatari e diffuso tramite apposite attività di comunicazione per divulgare il suo contenuto e gli eventuali aggiornamenti. Nel corso del 2024 il documento è stato aggiornato per rispecchiare le evoluzioni del contesto interno e esterno all'Accademia, rafforzando ulteriormente l'impegno RUFA nel diffondere una cultura di responsabilità e rispetto tra tutti i propri stakeholder. Nella sua nuova versione, il Codice sancisce ulteriormente gli impegni e le aspettative su aspetti quali la diversità, l'inclusione, la tutela dei diritti umani e dei lavoratori.

Nel corso dell'anno sono inoltre stati sviluppati programmi di sensibilizzazione e formazione destinati a tutti i destinatari del Modello e del Codice, inclusi dipendenti, docenti e collaboratori esterni.

***Canale di segnalazione di atti discriminatori***

RUFA si impegna a garantire un ambiente accademico inclusivo e libero da ogni forma di discriminazione. Durante l'A.A. 2023/2024, l'Accademia ha istituito un canale dedicato, accessibile a studenti, docenti e staff, per segnalare episodi di discriminazione, molestie o ritorsioni. Il canale è disponibile anche in forma anonima, offrendo uno strumento sicuro per denunciare comportamenti inappropriati.

**PRIVACY E CYBERSECURITY** Nell'attuale panorama digitale, la sicurezza informatica è essenziale per la sostenibilità delle organizzazioni. RUFA adotta un approccio rigoroso alla tutela dei dati personali e alla protezione dei sistemi, investendo costantemente nel servizio ICT e nell'adozione di best practice per prevenire cyberattacchi. RUFA, coerentemente con i propri valori di trasparenza e rispetto per la normativa, ha adottato diverse misure concrete per applicare il Regolamento Europeo 2016/679 (GDPR), garantendo la tutela dei dati personali di studenti, dipendenti e di chiunque interagisca con l'Ateneo.

RUFA pone la massima attenzione all'informazione degli utenti in merito al trattamento dei loro dati personali. A tal fine, ha elaborato diverse Informative Privacy facilmente consultabili sul sito web. Le informative illustrano nel dettaglio i dati raccolti, le finalità del trattamento, i diritti degli interessati e le misure di sicurezza adottate per proteggere i dati. RUFA non si limita a fornire informazioni chiare, ma si impegna attivamente nella tutela dei dati personali. Vengono effettuate periodicamente verifiche interne per assicurare il rispetto del GDPR e l'adeguatezza delle misure adottate. Inoltre, RUFA monitora costantemente gli aggiornamenti normativi e adegua di conseguenza le proprie politiche e procedure per garantire la massima protezione dei dati. Nel corso del 2023 non sono stati registrati episodi di violazione o perdita dei dati (data breach).

18 19

→ **ANDAMENTO ECONOMICO-FINANZIARIO**

L'esercizio chiuso al 31 Agosto 2024 registra un fatturato pari a 8,5 milioni di euro in aumento rispetto all'anno precedente del 17%. I proventi dell'Accademia derivano principalmente dall'attività didattica, ovvero dalle rette, dalle tasse e da corrispettivi specifici di altre attività formative e/o altri servizi accessori di varia natura. Similmente, i costi operativi che ammontano a 8,4 milioni di euro sono destinati principalmente al personale (23%), alle attività correlate alla didattica (70%) e ai costi relativi alla gestione corrente.

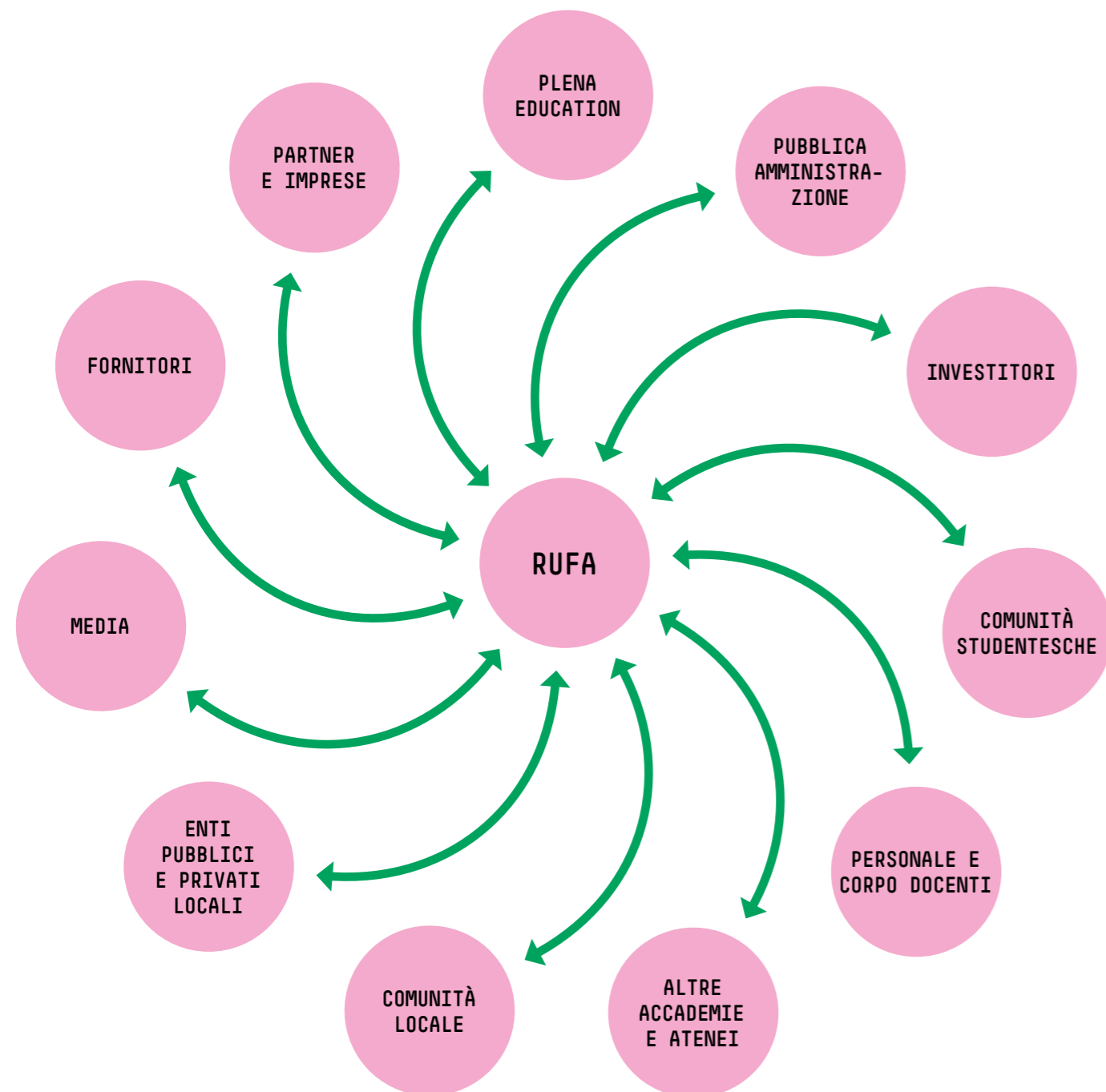
In termini di valore economico generato e distribuito, l'Accademia ha ridistribuito il 95% del valore economico generato, prevalentemente (70%) a fornitori di beni e servizi, tra cui i docenti, ai propri dipendenti (20%) e in parte residuale a finanziatori e pubblica amministrazione.

## I NOSTRI STAKEHOLDER

RUFA opera in un panorama complesso e dinamico, interagendo con una molteplicità di attori che sono cruciali per il suo sviluppo e la sua crescita. Nell'ambito del suo percorso di analisi e valutazione degli aspetti di sostenibilità più significativi, RUFA ha identificato le categorie di stakeholder, ovvero i portatori di interesse, verso i quali convergono le maggiori responsabilità e su cui può influire maggiormente nel perseguimento dei suoi obiettivi sociali e ambientali.

RUFA è consapevole che il coinvolgimento degli stakeholder è un processo continuo che richiede un impegno costante. Per questo motivo, si impegna a costruire relazioni di qualità e fiducia, coinvolgendoli attivamente attraverso diverse modalità. L'obiettivo

Mappa  
degli stakeholder ↓



20 21

è quello di costruire rapporti solidi per comprendere al meglio le loro aspettative e il loro punto di vista, generando un dialogo continuo da cui entrambe le parti possano trarre beneficio.

In questo contesto, il primo Report di Sostenibilità si propone come un punto di partenza fondamentale nel garantire una comunicazione trasparente e accessibile per informare i propri stakeholder sui progressi compiuti e sugli obiettivi futuri.

**DIALOGO, ASCOLTO E COINVOLGIMENTO CONTINUO** RUFA adotta un modello di coinvolgimento degli stakeholder ispirato alle migliori pratiche nel mondo accademico, privilegiando trasparenza, responsabilità e co-creazione di valore. Crede fermamente nel valore del dialogo e della collaborazione come strumenti per sviluppare strategie efficaci e misurabili orientate alla sostenibilità e alla creazione di valore condiviso. In questo senso, RUFA considera il coinvolgimento attivo degli stakeholder un elemento chiave per comprendere le esigenze e le aspettative dei diversi portatori di interesse e per identificare nuove opportunità di collaborazione e crescita condivisa.

RUFA ha istituito diversi canali di comunicazione per favorire la partecipazione attiva dei propri stakeholder e comunicare in modo aperto e trasparente il proprio percorso, i propri obiettivi e risultati:

### — Questionari di Soddisfazione

Uno dei canali principali attraverso cui RUFA raccoglie il feedback degli stakeholder interni è costituito dalle indagini di soddisfazione periodiche, rivolte a studenti, docenti e dipendenti. Questi strumenti sono progettati per rilevare e comprendere le esigenze e le aspettative dei diversi gruppi, consentendo all'Accademia di intervenire in modo mirato per migliorare l'ambiente accademico e lavorativo;

### — Incontri di sensibilizzazione e coinvolgimento

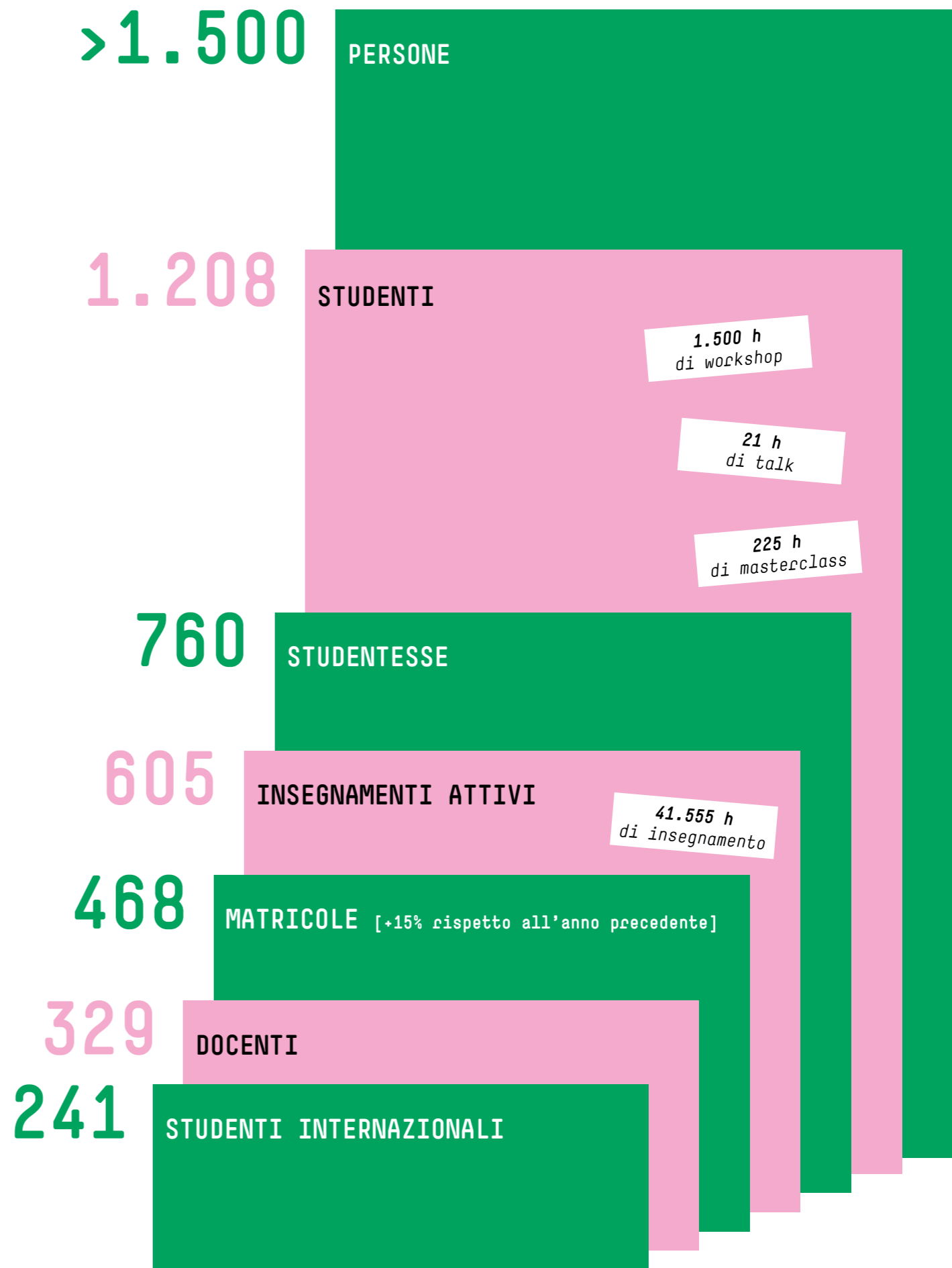
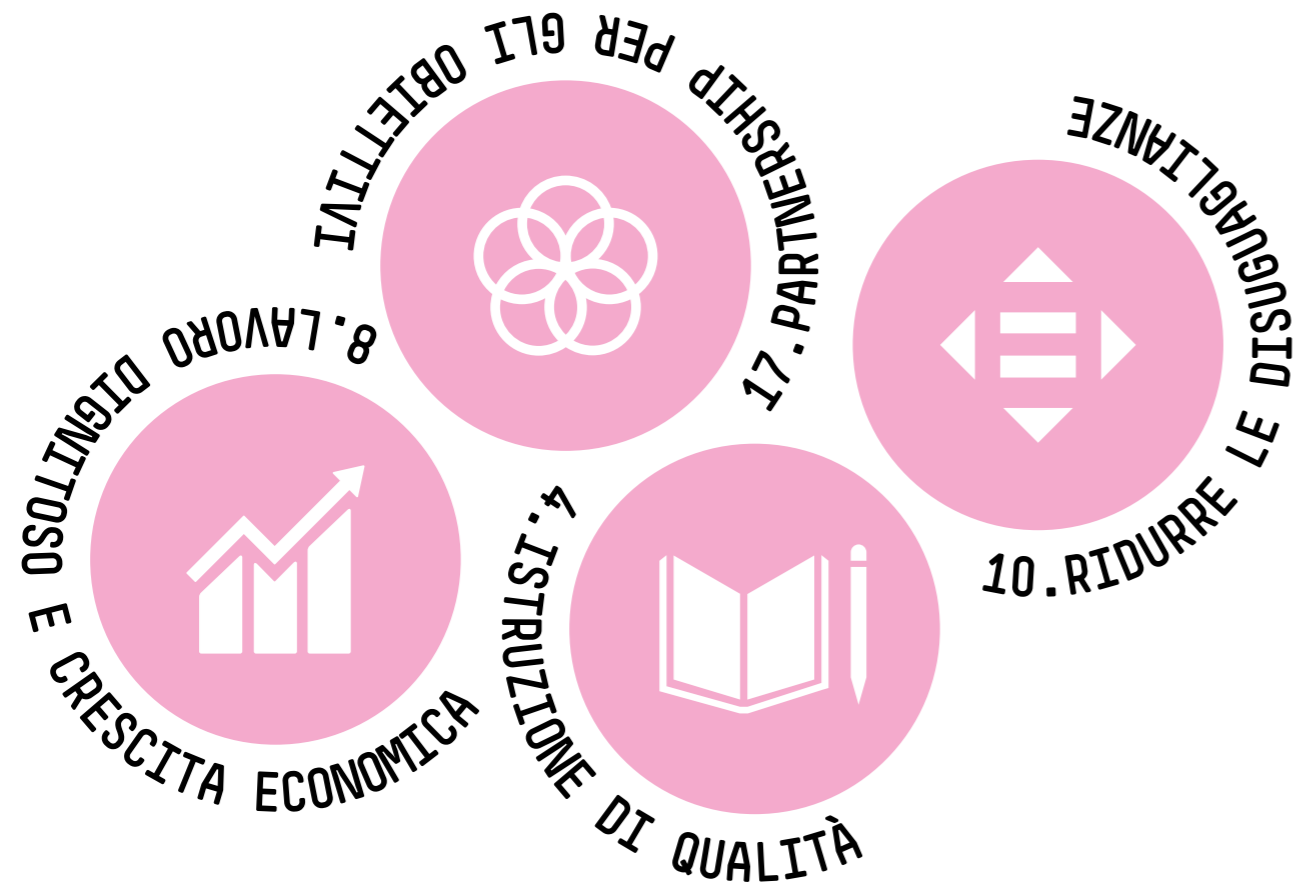
Un gruppo di lavoro composto da rappresentanti di studenti, docenti e staff, è stato attivato per promuovere il dialogo e raccogliere proposte che hanno contribuito allo sviluppo del Manifesto di Sostenibilità RUFA. Fra gli incontri annuali significativi si annoverano il Collegio dei Docenti e la Giornata delle Matricole, durante i quali vengono forniti aggiornamenti sulle iniziative di sostenibilità.

RUFA si impegna a monitorare costantemente l'efficacia delle attività di dialogo e coinvolgimento, aggiornando periodicamente i propri metodi di rilevazione e ascolto per garantire una comunicazione trasparente e partecipata. Il monitoraggio continuo assicura un miglioramento costante nelle relazioni con gli stakeholder, consentendo all'Accademia di adattare le proprie strategie di sostenibilità in linea con i cambiamenti sociali ed economici.

# Didattica e studenti

Oggi RUFA è una comunità composta da oltre 1.500 persone, dove docenti, studenti e staff collaborano in uno spazio dinamico e stimolante, un laboratorio di idee che promuove la sperimentazione e la condivisione di visioni. L'anno accademico 2023/2024 segna un importante fase di sviluppo per l'Accademia, con un totale di 1.208 studenti frequentanti, 468 matricole e 329 docenti altamente qualificati.

22 23



Le nostre aule e laboratori sono stati animati da circa 40.000 ore di insegnamento, tra cui 1.500 ore dedicate a workshop pratici e 21 ore di talk tenuti da esperti del settore, arricchendo il bagaglio di conoscenze e competenze degli studenti. Inoltre, il Biennio di Arti Visive e Computer Animation and Visual Effects ha beneficiato di 9 Masterclass esclusive, progettate per offrire approfondimenti su tematiche avanzate e stimolare la creatività e l'innovazione.

#### OFFERTA FORMATIVA: UN UNIVERSO DI CREATIVITÀ TRA ARTI VISIVE E DESIGN ←

L'offerta formativa RUFA si distingue per il suo approccio innovativo e orientato al futuro, che prepara i giovani creativi ad affrontare con successo le sfide del mercato del lavoro. La didattica è strettamente connessa alle esigenze del mercato attuale, con piani di studio progettati per formare professionisti competitivi in vari ambiti creativi. I docenti, che rivestono un ruolo centrale, sono professionisti affermati e attivamente impegnati nei loro settori, garantendo agli studenti un apprendimento che unisce teoria e pratica. Questa combinazione consente di acquisire competenze aggiornate e immediatamente applicabili nel mondo del lavoro.

RUFA si propone come una vera "Accademia del fare", con circa l'80% delle lezioni svolte in laboratori pratici, dove gli studenti mettono in pratica le conoscenze teoriche, sviluppano abilità creative e apprendono metodologie per affrontare i compiti con rigore e professionalità. L'ambiente accademico è caratterizzato da un'interazione continua tra diverse discipline, promuovendo una visione olistica e l'acquisizione di competenze trasversali; attraverso workshop, masterclass e attività extracurricolari RUFA affronta la didattica anche dal punto di vista della sostenibilità sociale e ambientale, preparando i suoi studenti a diventare professionisti informati e in grado di affrontare le sfide del nostro mondo.

L'istituzione favorisce un apprendimento dinamico e stimolante, ricco di opportunità di networking con colleghi, docenti e professionisti del settore, e si impegna attivamente nel programma Erasmus+ e in collaborazioni con istituzioni internazionali per promuovere scambi culturali ed educativi. Questo ambiente interdisciplinare e internazionale offre agli studenti un trampolino di lancio ideale per intraprendere una carriera di successo nel mondo creativo.

L'offerta formativa dell'Accademia è articolata nei Corsi di vario livello afferenti alle Scuole. I Dipartimenti coordinano l'attività didattica, di ricerca e di produzione e sono responsabili dell'offerta formativa complessiva delle Scuole in essi ricomprese:

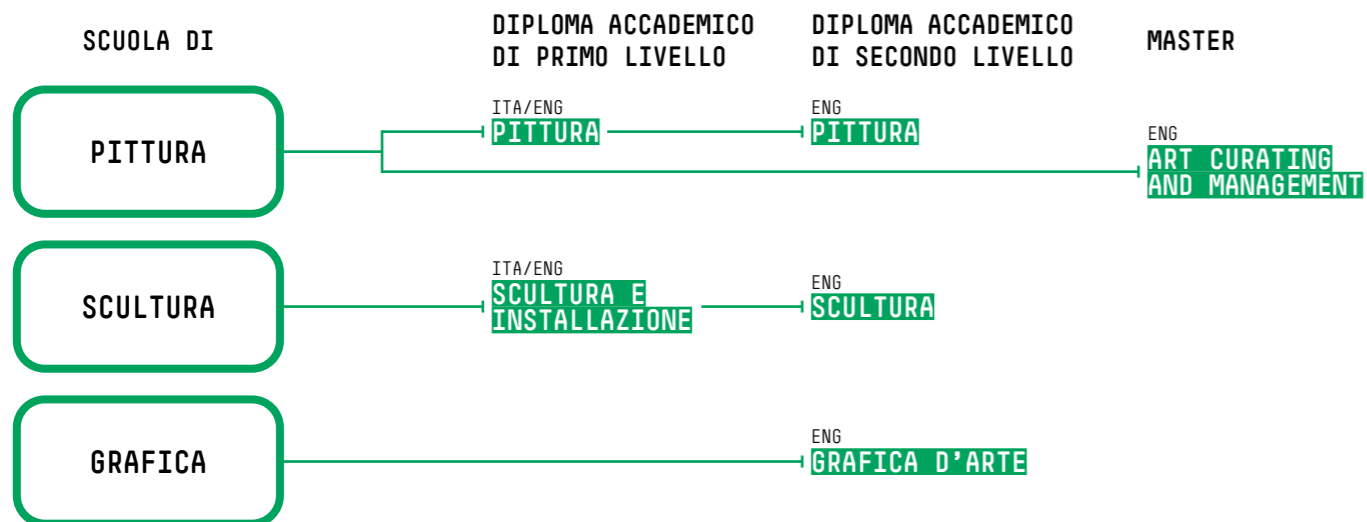
— Il **Dipartimento di Arti Visive** rappresenta un vero e proprio ponte tra la tradizione artistica e l'innovazione contemporanea. Qui, gli studenti si immergono nel mondo della pittura, scultura e grafica d'arte, esplorando le diverse tecniche e i linguaggi espressivi che hanno plasmato la storia dell'arte. L'Accademia pone grande attenzione alla formazione pratica, offrendo agli studenti laboratori e workshop per perfezionare le loro capacità e sviluppare il proprio stile unico in un percorso di crescita artistica e personale.

— Il **Dipartimento di Progettazione e Arti Applicate** si concentra sulla preparazione professionale degli studenti, dotandoli delle competenze necessarie per affrontare le sfide del mondo del lavoro creativo e delle comunicazioni. I corsi spaziano dal design in tutte le sue sfaccettature alla comunicazione visiva, dalla fotografia al cinema fino ai nuovi media. L'Accademia pone grande attenzione alle tendenze emergenti e alle nuove tecnologie, preparando gli studenti a diventare professionisti versatili e capaci di inserirsi in contesti lavorativi dinamici e in continua evoluzione.

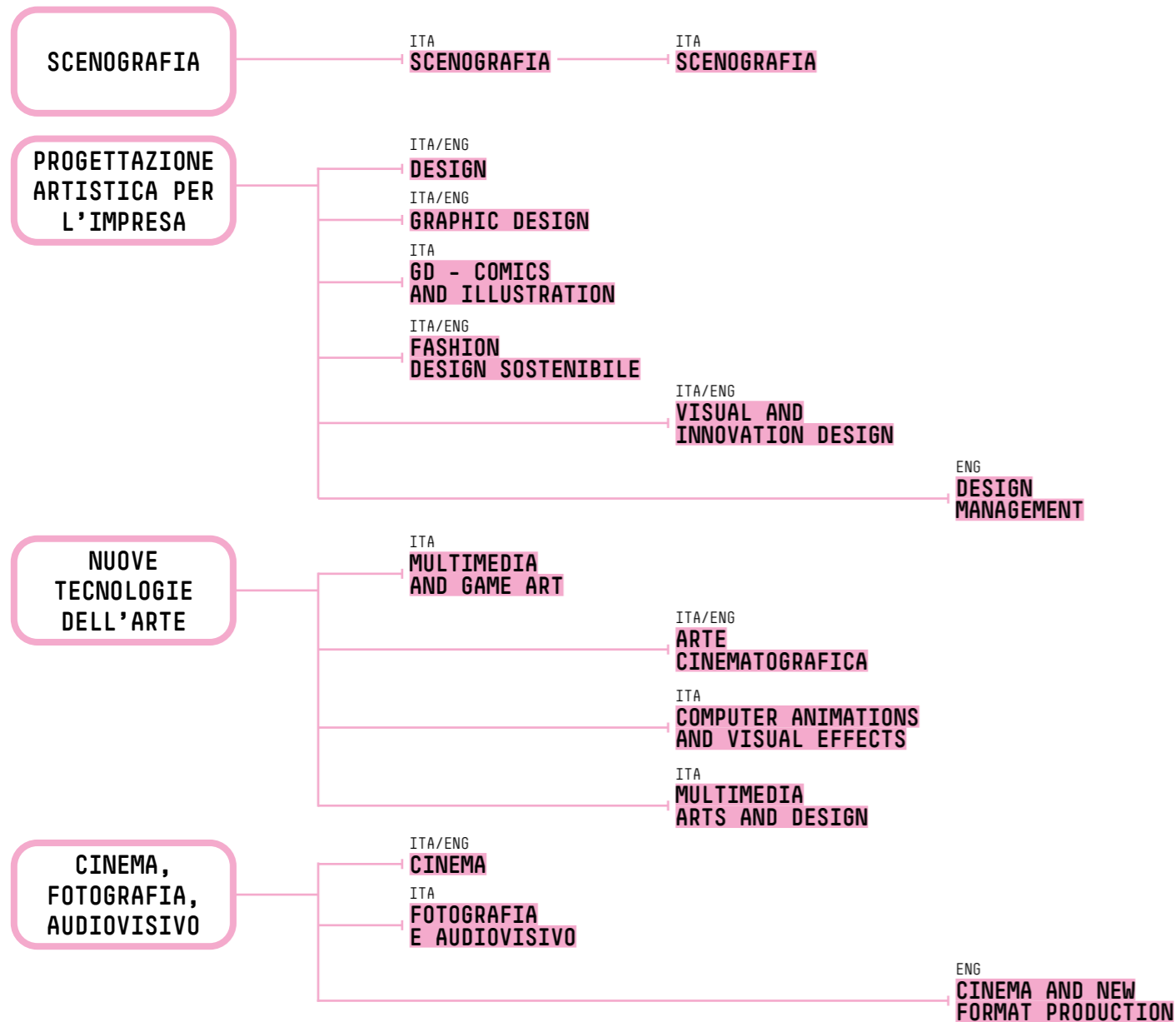
I due dipartimenti collaborano costantemente per offrire agli studenti una formazione completa e diversificata. Le sinergie tra le diverse discipline artistiche e progettuali permettono agli studenti di sviluppare una visione olistica del mondo creativo e di acquisire competenze trasversali che li rendono ancora più appetibili per il mercato del lavoro.

24 25

**DIPARTIMENTO DI ARTI VISIVE**

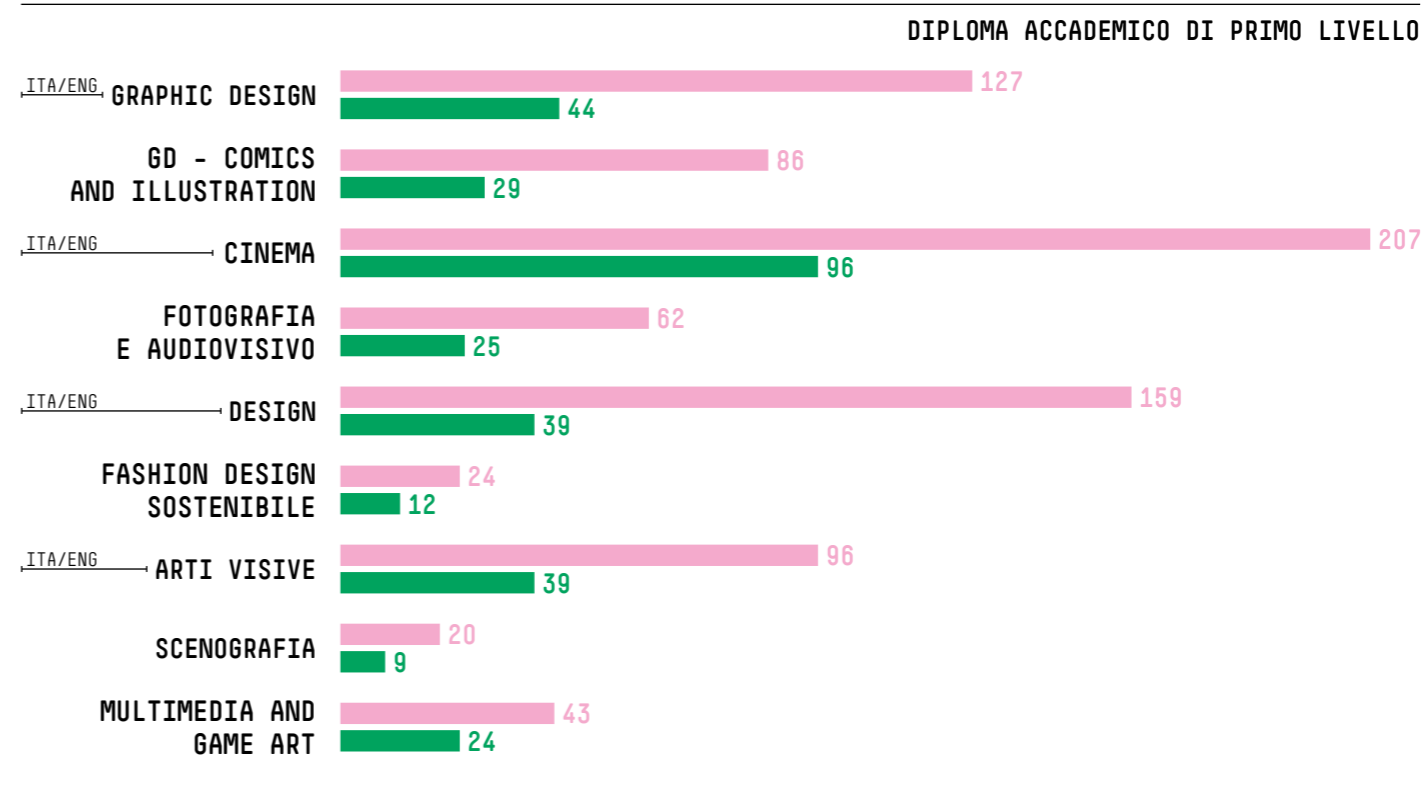


**DIPARTIMENTO DI PROGETTAZIONE E ARTI APPLICATE**

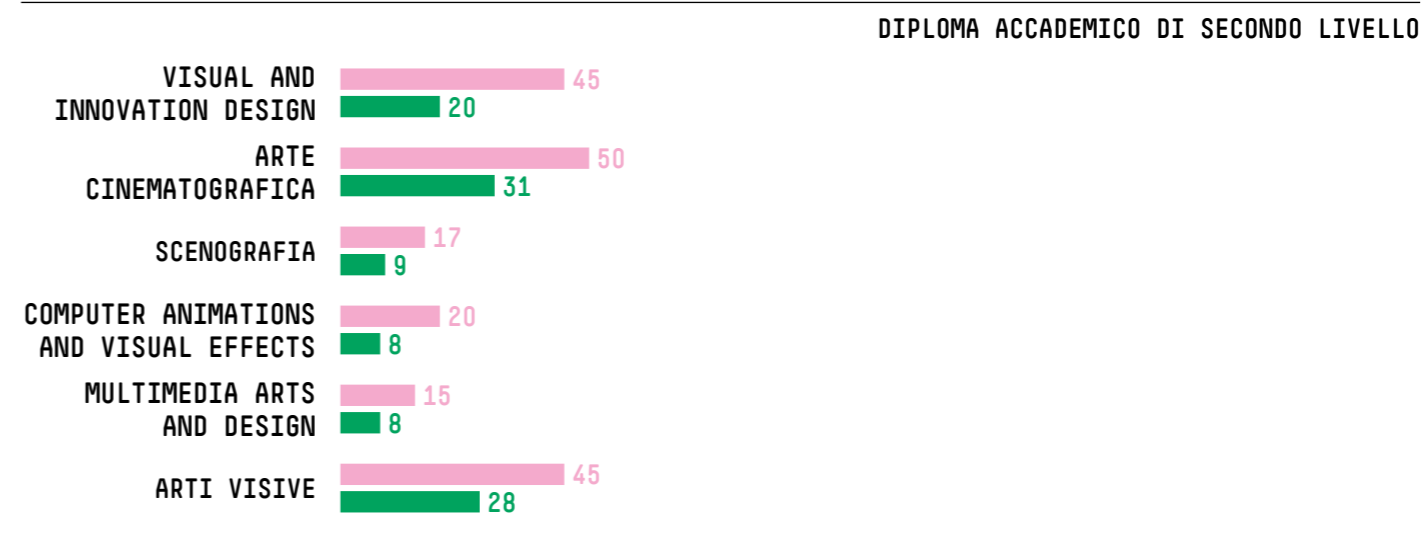


**ISCRITTI FREQUENTANTI**

**IMMATRICOLAZIONI A.A. 2023/2024**



26 27



Oltre ai Corsi Accademici e ai Master, RUFA propone un'ampia offerta di percorsi formativi pensati per rispondere alle esigenze di studenti, professionisti e appassionati che desiderano approfondire le loro conoscenze, sviluppare nuove competenze o semplicemente esplorare la propria creatività.

Workshop & Talk  
2023/2024 ↓



**SOSTENIBILITÀ NELLA DIDATTICA** L'offerta didattica RUFA è pensata per accompagnare i suoi studenti in un percorso dove imparare, prepararsi e crescere, diventando parte di uno scenario professionale e creativo vasto, ampio e completo. Grazie ai suoi docenti professionisti, RUFA riesce a rinnovarsi costantemente, e offre ai suoi studenti programmi e piani di studio dinamici e sempre attuali, rispondendo al nuovo contesto artistico e culturale e fornendo una preparazione di alto livello e una prospettiva professionale forte e concreta.

Nel panorama della formazione italiana, il corso di Fashion Design Sostenibile RUFA si distingue come un percorso pionieristico, integrando la creatività del fashion design con i principi chiave della sostenibilità. Attivo dal 2022, questo triennio si prefigge di affermarsi come un modello innovativo che prepara i futuri professionisti del settore moda ad affrontare le sfide del presente e del futuro. Il corso si propone di formare fashion designer completi, capaci di coniugare stile e responsabilità ambientale. Attraverso un approccio transdisciplinare, gli studenti acquisiscono solide competenze tecniche, affinando al contempo la loro creatività e sviluppando una sensibilità critica verso i modelli culturali e di business del sistema moda. Il curriculum del corso abbraccia una vasta gamma di tematiche, guidando gli studenti nell'esplorazione di materiali, forme e immagini, interpretando le sfide e i bisogni della società con una profonda consapevolezza dell'impatto ambientale, culturale e sociale della moda. Il focus di questo triennio è un approccio critico alla moda che promuova nuovi modelli di creatività, business e innovazione tecnologica. Un approccio anche molto consapevole e attento all'identità di genere, dei corpi e delle culture, per promuovere la transizione verso un sistema di moda sostenibile e inclusivo.

Tra queste attività si inserisce la performance "Giardino Planetario", che ha visto gli studenti del corso di Fashion Design Sostenibile esplorare il rapporto tra uomo e natura. Ispirata al concetto del "Giardino Planetario" del filosofo Gilles Clément, la collezione si è sviluppata in tre tematiche principali – Cement, Moss e Bubble – utilizzando tessuti sostenibili e tecniche innovative. L'evento ha coinvolto studenti di diversi dipartimenti, dimostrando la capacità di RUFA di creare sinergie interdisciplinari e stimolare una profonda riflessione sull'eco design. Il progetto "Un jeans per tutti?" ha coinvolto gli studenti nella creazione di un capo accessibile a tutti, dimostrando un approccio inclusivo e attento alle esigenze di persone con disabilità. La collaborazione con il Movimento Moda Responsabile ha ulteriormente sensibilizzato sul problema del fast fashion, promuovendo una moda etica e sostenibile. Inoltre, la partecipazione alla Sustainable Fashion Week di Vilnius ha evidenziato l'eccellenza e l'innovazione

## WORKSHOP/OTTOBRE 2023

- COLOR GRADING. MODELLARE L'IMMAGINE CINEMATOGRAFICA PER IL GRANDE SCHERMO } BRACCIERI GIANLUCA
- STOP MOTION WEEK } ARGENTERO STEFANO
- SALT AND PAPER } BANCHERI FRANCESCO
- THE IMPORTANCE OF PAINTING (AND HOW TO MAKE IT BECOME IMPORTANT) - ENG } DI SILVESTRE MAURO
- PROJECT BRIEF: SAVE THE PLANET. DESIGN FOR CIRCULAR ECONOMY } GUARNA MARCO
- PROGETTAZIONE DI SPAZI COMMERCIALI } LA COMMARA FABIO
- FICTION E ARCHIVI } PAGLIARANI CECILIA
- COLOR-GRADING } BASSO SERGIO & GRECO SEBASTIANO

## WORKSHOP/MARZO 2024

- LA VISIONE TECHNO. UMANITÀ, NEO-MACCHINE, FUTURO } BENEDETTI ANDREA
- ALFABETI SPONTANEI } FUORI STUDIO (GABRIELE CIGNA & DANIELE TOZZI)
- PITCH & RAI } DE FELICE SILVIA
- MAKE INFORMATION SEXY AGAIN } ABBATEPAOLO GIOVANNI
- PROGETTARE LA CAMERA DI HOTEL ANNI LUCE OLTRE LO STANDARD } PEDICONI STEFANO
- IMPRESSIONI DA UN GIARDINO PLANETARIO } ROBERTI ANNA
- DAL GRAND TOUR AL FULLDIVE - IN-GAME PHOTOGRAPHY E PRATICHE ESPLORATIVE } SANTILLI SIMONE
- DISEGNARE LA LUCE IN UNO SHOW TELEVISIVO } CATAPANO MARIO
- POETRY IS A PLACE - THE WORKSHOP /A JOURNEY INTO POETRY } FERRARO ALESSANDRO
- PITCH ME YOUR IDEA - ENG } DAGA EMANUELE
- WHAT IF? RETHINKING DIALOGS OF BODY+SPACE+OBJECT } INCI DENIZ ILGIN

28 29

## WORKSHOP/GIUGNO 2024

- METTERE IN MOSTRA. } BERTOLINO MICHELE
- LAND ART PARCO UNESCO DEL MONVISO } CAMETTI SIMONE
- BLOCKBUSTER BRANDING } FANTON LORENZO
- L'ADATTAMENTO SERIALE: IL NUOVO ELDORADO DEL MERCATO AUDIOVISIVO } GLAVIANO GIORGIO
- EVENTI BROADCAST: INTEGRAZIONE SISTEMI GRAFICI-LUCI-MEDIA SERVER } LEGGIERI CLAUDIO
- IL MARMO DAL VERO 4° } MEROLLI FULVIO
- CALLIGRAFIA } VIGGIANO CIRA
- "A PASSO UNO" } FIGLIÈ SOFIA
- MAKING DRAPING - LET ME SHOW HOW } SKOLELEDER HENRIK G. FOLDEN
- RISOSTANZINE MAGTOMAG FESTIVAL 2024 } NATASSA PAPPA

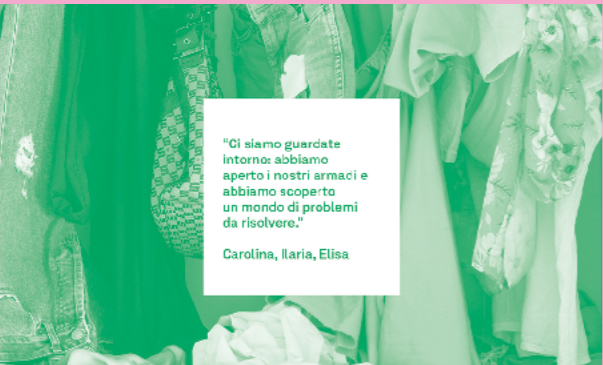
## TALKS/2023, 2024

- 22/11/23 SI/LENZIO } GIARDINO SYLVIO
- 13/12/23 VIDEOGAMES COME DECIMA FORMA D'ARTE } VIOLA FABIO
- 17/01/24 LA TELEVISIONE: DALL'IDEA ALLA MESSA IN ONDA } CINGOLI MARCO
- 07/02/24 IL POTENZIALE DELL'ARTE DIGITALE TRAMITE L'USO DI I.A. E BLOCKCHAIN } MARTINELLI LUCA
- 20/03/24 IN BETWEEN SITUATION. MUSIC&FASHION: A NEVERENDING STORY } BRINDISI MIRIAM
- 17/04/24 THE POWER OF TYPE } DE FRANCESCHI RICCARDO
- 15/05/24 BODY ARCHITECTURE FOR KINESTHETIC MEMORY } PAGAN LUCA
- 22/05/24 LECTIO MAGISTRALIS CON DANTE FERRETTI } DANTE FERRETTI

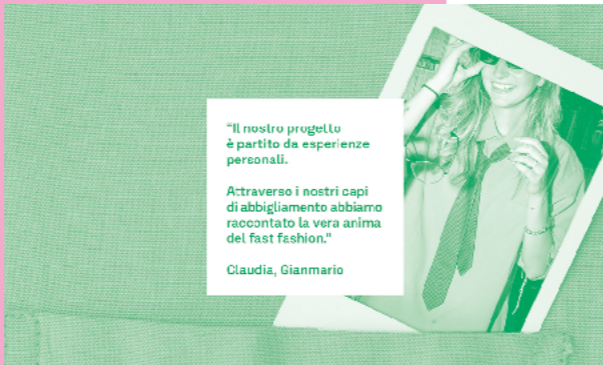
degli studenti RUFA nel campo della moda sostenibile, con progetti che esplorano nuovi materiali e soluzioni creative per ridurre l'impatto ambientale.

# MOVIMENTO MODA RESPONSABILE

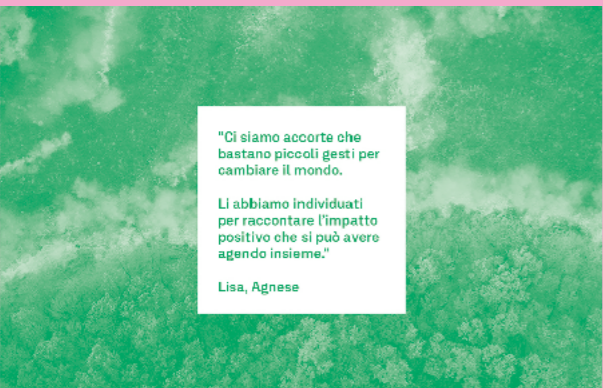
Nel corso del 2023 RUFA, in collaborazione con il Movimento Moda Responsabile e l'associazione no-profit Rén Collective, ha inoltre lanciato una campagna di sensibilizzazione contro il fast fashion. Il progetto ha coinvolto ricercatori e docenti con l'obiettivo di promuovere una moda più sostenibile e consapevole attraverso messaggi creativi e impattanti. I ricercatori hanno sviluppato quattro concept creativi, ciascuno con un approccio distintivo con il fine di sensibilizzare il pubblico e così riuscire a modificarne le abitudini di consumo. Attraverso la creatività e l'ingegno dei propri studenti, l'Accademia ha contribuito a sensibilizzare il pubblico su un tema di grande attualità, invitando a riflettere sulle conseguenze del Fast Fashion e a compiere scelte di consumo più consapevoli.



"Ci siamo guardate intorno: abbiamo aperto i nostri armadi e abbiamo scoperto un mondo di problemi da risolvere."  
Carolina, Ilaria, Elisa



"Il nostro progetto è partito da esperienze personali. Attraverso i nostri capi di abbigliamento abbiamo raccontato la vera anima del fast fashion."  
Claudia, Gianmario



"Ci siamo accorte che bastano piccoli gesti per cambiare il mondo. Li abbiamo individuati per raccontare l'impatto positivo che si può avere agendo insieme."  
Lisa, Agnese



"Non conoscevamo l'argomento ma, da quando lo abbiamo scoperto, siamo molto più attenti a quello che compriamo."  
Gabriele, Raffaele.

30 31





# UN JEANS PER TUTTI?

*Levi's One: storia di un progetto inclusivo.*

L'idea di creare un jeans che potesse essere indossato da chiunque è stata inizialmente accolta con scetticismo: folle, poi geniale, poi impossibile, poi necessaria, infine plausibile. Grazie al prezioso contributo degli studenti di Fashion Design Sostenibile, questa visione si è trasformata in realtà.

Il primo prototipo ha rappresentato un traguardo, ma anche un punto di partenza. Gli studenti di Visual and Innovation Design hanno presto compreso che un "jeans per tutti", concepito in senso assoluto, non era sufficiente. Era solo l'inizio di una storia destinata a evolversi.

Spinti dalla volontà di migliorare e di rendere il progetto realmente inclusivo, hanno ampliato la loro ricerca, trovando nella collaborazione con le associazioni Disability Pride Network e Fondazione Tetrabondi un punto di svolta. Questo confronto ha ridefinito il concetto stesso di design inclusivo, aprendo la strada a una nuova prospettiva progettuale.

Il risultato? Un passo avanti fondamentale: la progettazione di una linea di jeans pensata per essere in costante ascolto delle esigenze e delle unicità di ogni corpo. Un percorso che non si conclude qui, ma che continua a evolversi, dimostrando che la moda può – e deve – essere davvero per tutti.



32 33

# SUSTAINABLE FASHION WEEK

*Vilnius x Rufa*

Il corso RUFA di Fashion Design Sostenibile continua a distinguersi nel panorama internazionale della moda sostenibile. Gli studenti del secondo anno hanno avuto l'opportunità di vedere sfilare le proprie creazioni in occasione della Sustainable Fashion Week Vilnius. L'evento, che celebra la moda sostenibile e l'innovazione, ha visto i giovani designer RUFA presentare capi unici, ognuno dei quali racconta una storia di creatività e impegno per un futuro più etico e responsabile. Gli studenti hanno confezionato personalmente ogni abito: dalla creazione del disegno o del modello, alla scelta accurata dei tessuti, fino al taglio del materiale e alla cucitura delle varie parti per dar forma al capo finito. Un'esperienza che ha permesso loro di mettere in pratica le proprie abilità tecniche e creative, dando vita a creazioni straordinarie che hanno conquistato il pubblico.



Oltre ai corsi specifici, tutti i percorsi formativi e didattici integrano contenuti e insegnamenti riferiti ai principi della sostenibilità, guidando gli studenti nella comprensione dei nuovi contesti in cui si troveranno a operare e nell'approfondire nuove tecniche e punti di vista orientati a modelli di pensiero più responsabili. Ai percorsi tradizionali l'Accademia affianca momenti di formazione e informazione come workshop e talk, offrendo agli studenti diverse opportunità di formazione e confronto, ideali per approfondire tematiche specifiche e per acquisire nuove competenze in materia di sostenibilità.

# LET'S TALK FASHION

Gli studenti del corso di Fashion Design Sostenibile hanno partecipato a un incontro esclusivo in diretta Instagram con la Head Designer di Shaft Jeans, durante il quale hanno avuto modo di approfondire l'evoluzione di questo storico marchio di denim Made in Italy, che in pochi anni è diventato un punto di riferimento internazionale grazie a un forte investimento in ricerca e sviluppo. L'intervista, condotta dalla coordinatrice del corso, ha offerto agli studenti uno spunto concreto su come l'innovazione e la qualità possano ridefinire il futuro della moda sostenibile.

Un'altra preziosa occasione di approfondimento si è svolta con la visita in Accademia dell'Head of Marketing Communications di Manteco, azienda leader nella produzione di tessuti sostenibili di alta qualità. Durante la lezione, sono stati presentati campioni tessili – donati all'Accademia – e illustrati i processi di lavorazione e lavaggio che rendono i materiali di Manteco un'eccellenza nel settore.

Due incontri che hanno permesso ai giovani designer di entrare in contatto con realtà di primo piano e comprendere come sostenibilità e innovazione possano guidare il futuro della moda



34 35

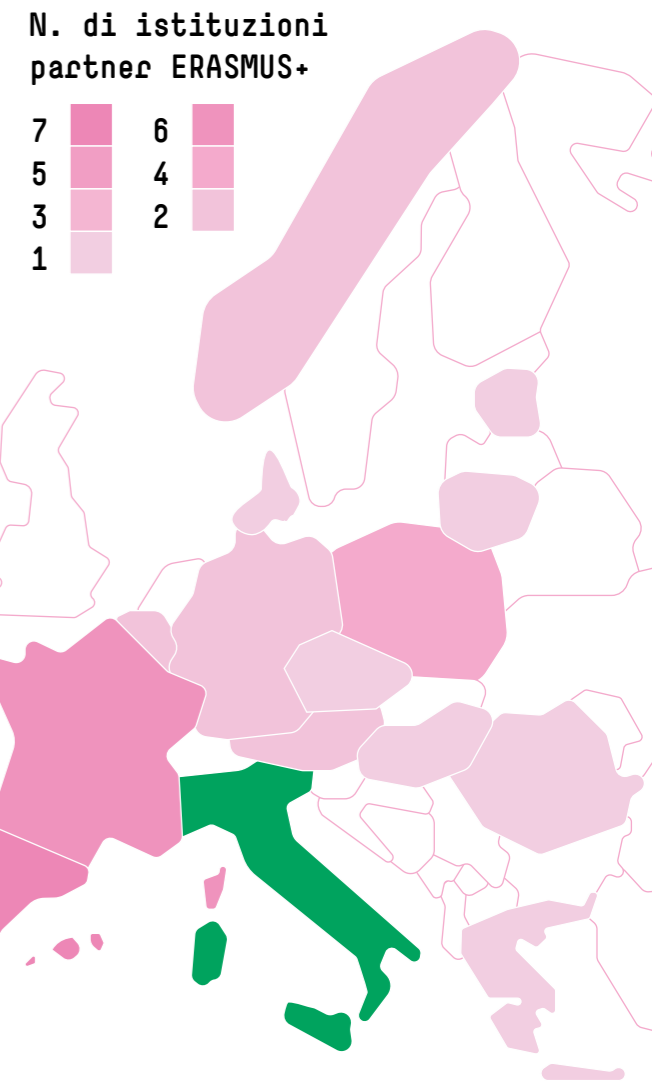


RELAZIONI INTERNAZIONALI RUFA è un centro internazionale in costante crescita che valorizza le proprie capacità creative per sviluppare progetti finalizzati alla ricerca, allo scambio di conoscenze ed al miglioramento delle metodologie di apprendimento. RUFA è Full Member di CUMULUS, l'associazione che collega tra di loro le migliori istituzioni universitarie e accademiche di design e arte presenti nel mondo, contribuendo al progresso e all'innovazione dell'alta formazione artistica, grazie anche alla possibilità di poter cooperare con istituti esteri nelle diverse forme di exchange oggi esistenti.

In considerazione del crescente interesse mostrato dagli studenti internazionali per i programmi formativi generati da RUFA, a partire dall'anno accademico 2019/2020, sono stati avviati i corsi di I e II livello anche in lingua inglese. È questa una delle strade che l'Accademia ha deciso di percorrere per favorire l'internazionalizzazione, allo scopo di attirare studenti stranieri di talento e offrendo ai più meritevoli borse di studio a copertura totale delle rette. Gli studenti che provengono dall'estero hanno anche la possibilità di frequentare vari corsi brevi, la Summer Academy ed il Foundation Year.

Università partner ERASMUS+ ↓

- 07 SPAGNA / universitat de BARCELONA • institut del teatre BARCELONA • escuela de arte y superior de diseno LAS PALMAS DE GRAN CANARIA • centro universitario de artes tai MADRID • universidad de diseno y tecnologia MADRID • escola superior de diseno de les illes balears PALMA DE MALLORCA • escuela de arte y superior de diseno de VALENCIA
- 05 FRANCIA / école superieure des arts modernes PARIGI • mopa ARLES • brassart l'école de métiers de la création NANTES, TOURS, LYON, CAEN • ecv creative school & community LILLE, PARIGI, NANTES, BORDEAUX, AIX EN PROVENCE • esmod PARIGI
- 04 POLONIA / jan mateiko academy of fine arts in KRAKOW • university of warmia e mazuci uwm OLSZTYN • the eugeniusz geppeet academy of art and design WROCLAW • film school LODZ
- 02 AUSTRIA / fh joanneum GRAZ • fh SALZSBURG
- BELGIO / kask shool of arts and conservatory GENT • erg ecole de recherche graphique BRUXELLES
- GERMANIA / hochschule MAINZ • hochschule fur gestaltung OFFENBACH AM MAIN
- IRLANDA / dún laoghaire institute of art DUBLINO • national college of art and design DUBLINO
- NORVEGIA / national academy of the arts (khio) OSLO • academy of arts [ntnu] TRONDHEIM
- PORTOGALLO / fda universidade de LISBONA • escola superior de artes e design PORTO
- 01 DANIMARCA / the royal danish academy of fine arts COPENHAGEN
- ESTONIA / TALLINN university department of film, media and arts school
- GRECIA / the aristotle university of THESSALONIKI
- ISLANDA / lhi iceland university of the arts REYKJAVIK
- LITUANIA / vda academy of arts VILNIUS
- REPUBBLICA CECA / film and tv school of the academy of performing arts PRAGA
- ROMANIA / university of arts and design in CLUJ-NAPOCA
- UNGHERIA / university of theatre film arts academy BUDAPEST



Negli anni, RUFA ha creato partnership con università e istituzioni straniere per valorizzare l'esperienza accademica dei propri studenti e per sviluppare ulteriormente la propria dimensione internazionale. Queste collaborazioni non solo arricchiscono il curriculum accademico degli studenti, ma promuovono anche lo scambio culturale e l'integrazione in un contesto educativo sempre più globale. Per quanto riguarda le istituzioni estere, le collaborazioni sono state sviluppate attraverso accordi bilaterali Erasmus UE e mediante protocolli d'intesa specifici con numerose altre realtà accademiche internazionali, garantendo agli studenti la possibilità di confrontarsi con sistemi educativi diversi e di arricchire la propria formazione.

Erasmus+ (2021-2027) è il programma dell'Unione Europea a favore dell'istruzione, della formazione, dei giovani e dello sport, che consente a uno studente universitario di usufruire in una o più Università comunitarie di una borsa Erasmus+, all'interno dello stesso ciclo di studi, fino a un massimo complessivo di 12 mesi. Il programma non si limita a sostenere finanziariamente gli studenti durante il loro soggiorno all'estero, ma incoraggia l'apprendimento e la comprensione della cultura del Paese ospitante, favorendo un senso di integrazione tra gli studenti appartenenti a Paesi diversi. Questa esperienza consente agli studenti di sviluppare competenze linguistiche e interculturali, oltre a migliorare la propria autonomia e capacità di adattamento in contesti nuovi.

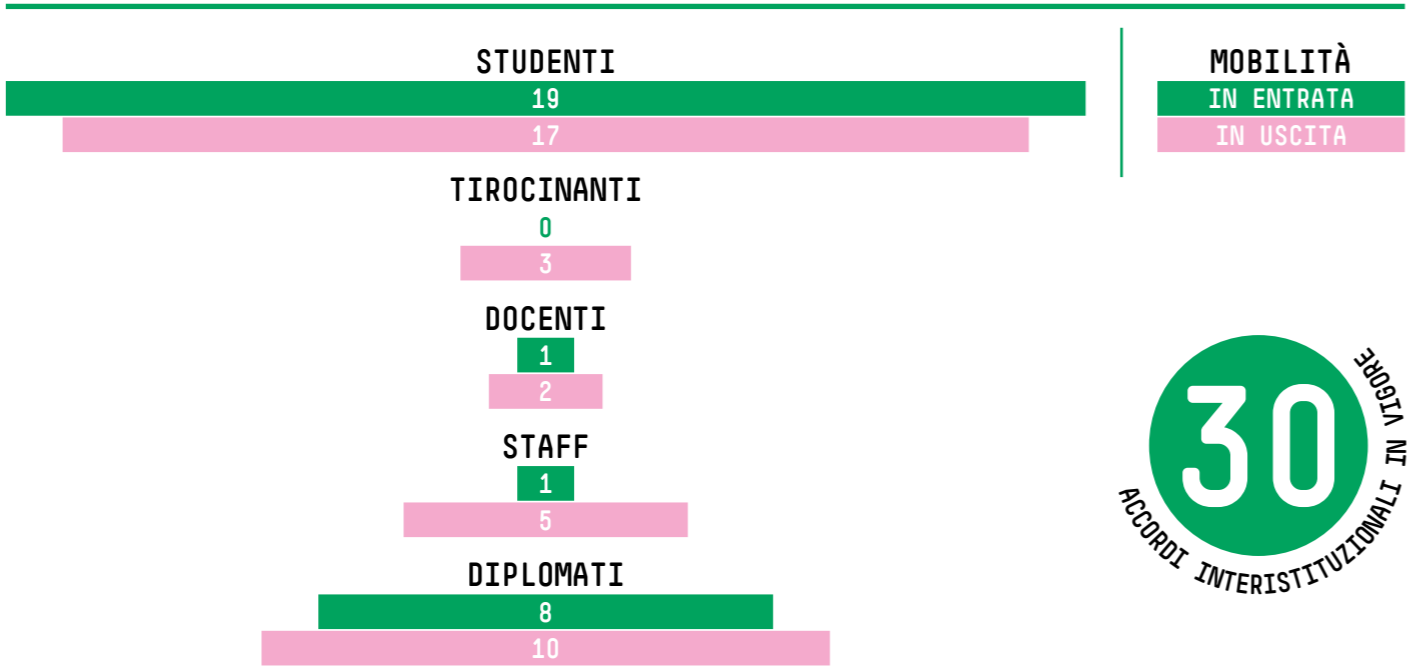
Grazie alle numerose collaborazioni instaurate e al supporto offerto ai propri studenti, RUFA continua a consolidare la sua posizione come istituzione aperta al dialogo e allo scambio con realtà accademiche di tutto il mondo. Nell'anno accademico 2023, 20 studenti RUFA hanno partecipato al programma Erasmus, vivendo un'esperienza formativa in diversi paesi europei.

RUFA ha sviluppato e rafforzato, nel tempo, accordi di partnership e collaborazioni con 13 università extra-europee, tra cui la School of Visual Arts di New York; gli studenti hanno infatti la possibilità di recarsi per dieci giorni nella prestigiosa istituzione americana, dedicandosi a lavori di progettazione, approfondimenti sociali e culturali, incontri con famosi designer e visite aziendali, così da entrare in contatto con differenti metodologie didattiche e raccogliere input quanto mai rilevanti per la sfida globale che li attende.

Oltre ai numerosi progetti già sviluppati, l'Accademia è sempre pronta ad accogliere nuove proposte e sfide in ambito internazionale, supportando nuove iniziative e rispondendo agli stimoli che, quotidianamente, provengono dall'esterno. Particolare rilevanza tra gli accordi internazionali è attribuita alla collaborazione con la Hainan Normal University, che si distingue per il programma 3+1 Bachelor's Double Degree. Questo accordo consente agli studenti di trascorrere i primi tre anni del loro percorso accademico presso l'università di origine e il quarto anno presso RUFA. Al termine del percorso, gli studenti ottengono un doppio titolo di laurea, riconosciuto sia in Cina che in Italia. Tale iniziativa rappresenta un'importante opportunità di internazionalizzazione, favorendo l'acquisizione di competenze globali e promuovendo uno scambio culturale e accademico di alto livello.

# 36 37

Numeriche mobilità ↓



# QUALITÀ DELLA FORMAZIONE

*Un impegno per l'eccellenza*

RUFA è un'Accademia legalmente riconosciuta dal Ministero dell'Università e della Ricerca (MUR) ed appartiene al Sistema dell'Alta Formazione Artistica e Musicale (AFAM). I corsi accademici triennali di primo livello, i bienni specialistici e i master rilasciano titoli con valore legale e consentono di acquisire crediti formativi validi per proseguire gli studi nelle accademie e università italiane e straniere.

L'Accademia adotta un sistema di gestione della qualità come parte fondamentale del suo impegno per l'eccellenza formativa e operativa. Dal 2000, l'Accademia ha implementato un sistema di valutazione interna delle attività didattiche, di ricerca e dei servizi di supporto, assicurandosi che questi siano conformi alle normative ministeriali e agli standard internazionali di qualità, tra cui la certificazione UNI EN ISO 9001. L'adozione dello standard ISO in particolare riflette la volontà di rispondere ai più alti requisiti di qualità, includendo una valutazione strutturata dei rischi, una definizione accurata del contesto operativo e una gestione attenta delle aspettative di studenti, docenti e personale.

Al centro del sistema di gestione della qualità si trovano lo studente e le sue esigenze formative. L'Accademia ha creato un contesto di apprendimento dinamico, dove contenuti, metodologie e infrastrutture sono continuamente aggiornati per garantire una formazione di alto livello e allineata alle esigenze del mondo contemporaneo. RUFA offre percorsi didattici che combinano teoria e pratica, fornendo strumenti per lo sviluppo personale e professionale, con un'attenzione costante alla qualità dell'esperienza accademica.

Il sistema di gestione della qualità è strutturato su procedure chiare e trasparenti che favoriscono la partecipazione attiva di tutti gli attori coinvolti, dalla Direzione ai docenti, fino agli studenti. La codifica delle procedure non solo facilita la responsabilizzazione e il coinvolgimento della comunità accademica, ma consente anche la raccolta e l'analisi di dati chiave, utili per monitorare e valutare l'efficacia dei processi formativi e delle strutture di supporto. Questo sistema consente di identificare aree di forza e opportunità di miglioramento, promuovendo un miglioramento continuo.

RUFA attribuisce un ruolo fondamentale alla valutazione della soddisfazione degli studenti e degli stakeholder esterni. Attraverso sondaggi periodici, questionari di valutazione degli insegnamenti e analisi dei risultati occupazionali, l'Accademia verifica l'impatto e la qualità della propria offerta formativa. Il monitoraggio della qualità è affidato al Nucleo di Valutazione, un organo composto da 3 membri e dedicato che interviene nei principali processi istituzionali per valutare l'efficacia dei programmi, l'adeguatezza delle strutture e l'efficienza dei servizi di supporto alla didattica.



38 39

## FEEDBACK DEGLI STUDENTI

Per RUFA, il sistema di gestione della qualità va oltre la conformità normativa: rappresenta un impegno concreto verso l'eccellenza. L'obiettivo è offrire agli studenti un'esperienza di apprendimento unica e di valore, e garantire un ambiente di lavoro sano e produttivo per docenti e staff, favorendo una cultura organizzativa che mette al centro la qualità in ogni aspetto della vita accademica.

RUFA dedica grande attenzione all'ascolto degli studenti e alla rilevazione della loro soddisfazione. Attraverso vari questionari di gradimento, l'Accademia indaga le opinioni degli studenti in merito alla didattica, ai servizi offerti e ai progetti proposti. I questionari vengono somministrati al termine di ogni anno accademico, per ogni singolo insegnamento e servizio accademico, alla conclusione delle sessioni di workshop, del Career Day, e alla fine del ciclo di studi, prima della discussione della tesi. Inoltre, a distanza di due anni dal conseguimento del titolo di studio, RUFA continua a monitorare il livello di soddisfazione dei suoi Alumni.

A partire dall'A.A. 2022/23, RUFA ha introdotto anche il questionario NPS (Net Promoter Score) per misurare, con una singola domanda, la soddisfazione degli studenti e l'efficacia delle esperienze offerte. Nell'A.A. 2023/24 sono stati raccolti 890 feedback complessivi: il 24% dei rispondenti si è dichiarato Promotore (valutazione 9-10), il 43% Passivo (valutazione 7-8) e il 33% Detrattore (valutazione 0-6). Rispetto all'anno precedente, i Promotori sono aumentati dell'8%, dimostrando un crescente apprezzamento verso le iniziative accademiche.

È importante sottolineare che tutti i questionari di gradimento sono obbligatori, quindi rappresentano l'intera popolazione studentesca. Vengono somministrati in modalità online e in forma anonima, garantendo riservatezza e accessibilità. Gli studenti sono chiamati a rispondere alle domande utilizzando una scala di valutazione che va da "Ottimo" a "Insufficiente" e hanno l'opportunità di inserire commenti per segnalare criticità o proporre miglioramenti. Nel corso delle rilevazioni per l'AA 23-24 l'89% dei partecipanti ha dichiarato un "ottimo" livello per quanto riguarda i docenti e per il 100% un livello "buono" rispetto ai servizi.

Ogni anno, RUFA analizza le criticità e le proposte di miglioramento che hanno ricevuto maggiore attenzione, implementando gli interventi necessari nell'anno accademico successivo per migliorare la qualità dell'esperienza formativa.

Nell'ottica di un ascolto continuo, RUFA si avvale anche della Consulta degli Studenti, composta da cinque rappresentanti, che mantengono un dialogo costante con la Direzione dell'Accademia. Questo organo ha il compito di segnalare criticità e avanzare proposte di miglioramento, contribuendo a rafforzare il rapporto tra RUFA e la sua comunità studentesca.



RUFA mette al centro della propria missione il supporto e la valorizzazione degli studenti, accompagnandoli in un percorso di crescita che inizia con l'orientamento e prosegue fino all'inserimento nel mondo del lavoro. Parallelamente, l'Accademia si impegna a garantire un ambiente educativo sicuro e stimolante, dove il benessere degli studenti è una priorità. Attraverso un supporto continuo e servizi mirati, RUFA assicura un'esperienza accademica positiva, equilibrata e orientata al futuro.

**ORIENTAMENTO** La scelta del percorso accademico è un momento cruciale per ogni studente, che richiede consapevolezza, informazioni chiare e strumenti adeguati. RUFA si impegna a supportare i giovani ancora prima del loro ingresso in Accademia, offrendo un punto di riferimento per chi desidera trasformare la propria passione per le arti visive in una carriera.

L'Ufficio Orientamento accompagna studenti e famiglie in questo processo, fornendo consulenze personalizzate attraverso colloqui individuali, eventi online e in presenza, come gli Open Day, i MEET RUFA, oltre a partecipazioni a saloni e fiere di orientamento a livello internazionale.

Gli Open Day e i MEET RUFA rappresentano un'opportunità unica per esplorare da vicino l'universo dell'Accademia. In diversi momenti dell'anno, l'istituzione organizza incontri dedicati, in cui gli aspiranti studenti possono confrontarsi con i docenti, approfondire i contenuti dei corsi, scoprire il metodo didattico e immergersi nella vita accademica. Questi eventi offrono un primo contatto con la community RUFA, un ambiente che valorizza la libertà d'espressione, il genius loci e l'autonomia di percorso.

Oltre a presentare la propria offerta formativa, RUFA svolge un ruolo attivo nell'informare i futuri studenti sulle dinamiche dell'istruzione universitaria: dall'articolazione dei cicli di studio al sistema dei crediti formativi (CFA), fino alla spendibilità del titolo in Italia e all'estero. Un supporto essenziale per orientarsi in un panorama accademico spesso complesso.

Nell'ultimo anno accademico, RUFA ha potenziato le attività di orientamento e le collaborazioni con le scuole superiori, coinvolgendo 181 istituti nazionali e internazionali. L'Accademia ha inoltre partecipato a 22 fiere di settore, in Italia e all'estero, consolidando il proprio impegno nella promozione della sua offerta formativa e nella creazione di sinergie con il mondo della scuola. Parallelamente, sono stati organizzati 4 Open Day e 4 settimane di incontri virtuali, offrendo a studenti e famiglie la possibilità di conoscere nel dettaglio i corsi di studio e le prospettive professionali offerte da RUFA.

40 41



**ACCESSIBILITÀ E DIRITTO ALLO STUDIO** RUFA, con l'obiettivo di promuovere l'accessibilità alla formazione e sostenere il talento, offre un ventaglio di borse di studio e agevolazioni economiche dedicate agli studenti italiani e internazionali. Ogni anno, l'Accademia mette a disposizione borse di studio per i corsi di primo, secondo livello e per master, destinate a studenti italiani e internazionali che vogliono intraprendere un percorso di studi all'interno dell'Accademia e agli studenti che necessitano di un sostegno economico.

Per l'anno accademico 2023/2024 RUFA ha messo in palio 65 borse di studio assegnate su un criterio di reddito e di merito a studenti selezionati da una commissione composta da 3 docenti di materie afferenti al corso di diploma accademico. Tra queste alcune sono riservate agli studenti internazionali con l'obiettivo di favorire l'internazionalizzazione dell'Accademia e per valorizzare il talento proveniente da tutto il mondo.

Inoltre, gli studenti hanno la possibilità di accedere a prestiti e finanziamenti a tasso 0, in modo tale da potersi dedicare completamente allo studio, senza dover lavorare per sostenere le spese accademiche e senza gravare sul bilancio familiare. RUFA offre inoltre ai propri studenti la possibilità di collaborare per un massimo di 150 ore l'anno con gli uffici dell'Accademia, unendo l'esperienza formativa al compenso economico, ed è previsto un esonero parziale per gli studenti con disabilità certificata maggiore del 66%.

**SUPPORTO DIDATTICO** RUFA accompagna i propri studenti in ogni fase del loro percorso accademico, offrendo un sistema di supporto articolato e in costante evoluzione. L'Accademia si impegna a garantire un ambiente di apprendimento dinamico e inclusivo, in cui l'innovazione, la qualità didattica e il benessere degli studenti sono al centro dell'esperienza formativa. I servizi offerti sono concepiti per rispondere alle esigenze di assistenza, orientamento e inserimento nel mondo del lavoro. Attraverso un dialogo costante con gli studenti e un'attenta raccolta di feedback, RUFA sviluppa e aggiorna costantemente le proprie iniziative per assicurare un'esperienza accademica completa e stimolante.

Attualmente, l'Accademia offre una gamma di servizi strutturati per accompagnare gli studenti in ogni fase del loro percorso.

— **Tutoraggio:** ogni studente è affiancato da un tutor che lo guida nel percorso accademico, facilitando la transizione dalla scuola superiore all'università e offrendo supporto continuo. Il tutor fornisce consigli sulla costruzione del curriculum di studi, informazioni sui programmi internazionali come ERASMUS+ e assistenza nella fase di ingresso nel mondo del lavoro, in collaborazione con l'Ufficio Stage e Placement.

Nel corso dell'ultimo anno accademico, circa 700 studenti hanno usufruito di questo servizio.

— **Sportello Tesi:** un punto di riferimento per i diplomandi nella fase di stesura della tesi, che offre supporto metodologico per affrontare con sicurezza l'elaborato finale. Il servizio è disponibile sia in presenza, presso le biblioteche RUFA, sia online su prenotazione. Nel 2023/2024, circa 300 studenti hanno beneficiato di questo supporto.

— **Piattaforma e-Learning:** basata sulla tecnologia Moodle, consente la condivisione di materiali didattici, la revisione dei progetti, l'interazione con docenti e studenti, e l'accesso a test di valutazione e forum di discussione. Questo strumento favorisce un'esperienza formativa senza barriere, accessibile ovunque e in qualsiasi momento.

— **Biblioteca:** le biblioteche delle sedi RUFA offrono un vasto patrimonio librario che spazia dalle arti visive al design, dal cinema alla fotografia, e fungono anche da spazi di studio attrezzati con postazioni dedicate. RUFA è parte del Servizio Bibliotecario Nazionale, rendendo il proprio catalogo accessibile anche a studenti di altre istituzioni accademiche.

— **Libreria digitale:** grazie a una convenzione con Perlego, gli studenti RUFA possono accedere a una biblioteca digitale con oltre 800.000 titoli in diverse lingue, consultabili da qualsiasi dispositivo e arricchibili con annotazioni e "reading list" condivisibili con la community accademica.

RUFA investe costantemente in nuove tecnologie e laboratori per offrire strumenti di alto livello ai propri studenti. Tra i servizi a disposizione:

— **RUFALab - Laboratorio di fabbricazione digitale:** uno spazio all'avanguardia in cui arte, design e tecnologia si incontrano. Grazie a stampanti 3D, fresatrici e tagliatrici laser, gli studenti possono sperimentare, progettare e realizzare modelli e prototipi, trasformando le proprie idee in creazioni tangibili. Il laboratorio, situato nella sede di Via degli Ausoni 7, è aperto tutti i giorni con supporto tecnico dedicato;

— **Service cinema:** un laboratorio interamente dedicato agli studenti della Scuola di Cinema, che fornisce attrezzature professionali per la realizzazione di progetti audiovisivi e cinematografici. Il service, operativo ogni giorno, è gestito da un team di esperti che offre assistenza sul corretto utilizzo delle macchine, garantendo così un supporto concreto alla produzione creativa.

# TOXIC LOVE

## Come identificare le red flags

Un tema delicato e di grande rilevanza, affrontato con profondità e competenza grazie alla partecipazione di ospiti d'eccezione. Il Talk è stato un'opportunità preziosa per sensibilizzare il pubblico su come riconoscere tempestivamente le red flags nelle relazioni: segnali di comportamenti tossici che, spesso, si manifestano in modo sottile e progressivo.

Attraverso il confronto con professionisti specializzati, i partecipanti hanno potuto acquisire strumenti pratici per individuare atteggiamenti dannosi come gelosia eccessiva, controllo, manipolazione emotiva, gaslighting e isolamento graduale dal proprio contesto sociale e familiare.

L'incontro si inserisce all'interno del Contest "Toxic Love – Esprimi l'Invisibile", un'iniziativa che ha coinvolto gli studenti delle scuole superiori italiane, invitandoli a esprimere attraverso un medium artistico di loro scelta (scultura, pittura, opera grafica, multimediale, etc.) il tema del benessere mentale e della consapevolezza nelle relazioni.

Il concorso, oltre a stimolare la creatività e la riflessione, ha offerto ai partecipanti la possibilità di concorrere per una borsa di studio valida per il primo anno di qualsiasi corso triennale RUFA, sottolineando l'impegno dell'Accademia nella promozione di una cultura della consapevolezza e della salute emotiva.



44 45

**INCLUSIONE E ASCOLTO** RUFA promuove un ambiente accademico inclusivo e attento alle esigenze di ogni studente, garantendo supporto personalizzato in ogni fase del percorso formativo. L'Accademia aggiorna costantemente i propri servizi per rispondere in modo efficace alle necessità di assistenza, orientamento e inserimento professionale, con l'obiettivo di rendere l'esperienza di studio stimolante e accessibile a tutti.

— **Counseling psicologico:** RUFA offre un servizio gratuito di supporto psicologico per tutti gli studenti iscritti, indipendentemente dall'anno accademico. L'obiettivo è aiutarli ad affrontare situazioni di stress, difficoltà di concentrazione, blocco creativo e ansia da prestazione, fornendo strumenti per sviluppare capacità di gestione delle emozioni e delle sfide accademiche. Il servizio, attivo da oltre dieci anni, prevede due incontri gratuiti di 40 minuti ciascuno con uno psicologo-psicoterapeuta esperto. Negli ultimi anni, la richiesta di supporto è cresciuta significativamente, con oltre 220 studenti che hanno usufruito del servizio nel 2023/2024.

— **Supporto per studenti con DSA e disabilità:** RUFA dedica particolare attenzione agli studenti con Disturbi Specifici dell'Apprendimento (DSA) e altre forme di disabilità, garantendo pari opportunità di successo accademico attraverso strumenti compensativi e misure personalizzate. L'Accademia ha sviluppato linee guida dedicate, che coprono l'intero percorso di studi, dall'orientamento all'erogazione dei corsi, fino alla fase di valutazione. RUFA assicura un trattamento individualizzato per esami e verifiche, in conformità con la Legge 104, e ha istituito uno sportello dedicato per rispondere alle esigenze specifiche degli studenti. A partire da maggio 2023, è stato introdotto un servizio di lezioni di potenziamento per le materie teoriche, pensato per gli studenti con DSA o ADHD, con l'obiettivo di fornire strategie di studio efficaci per sviluppare autonomia e sicurezza nel proprio percorso formativo.

— **Carriera Alias:** per garantire un ambiente accademico rispettoso della dignità e della privacy degli studenti in transizione di genere, RUFA ha introdotto, a partire dall'anno accademico 2019/20, la possibilità di attivare una Carriera Alias. Attraverso questa procedura, gli studenti e le studentesse possono utilizzare un nome diverso da quello anagrafico, corrispondente alla loro identità di genere in fase di acquisizione, per tutte le attività e i servizi interni al Campus. La carriera alias rappresenta un'anticipazione delle modifiche ufficiali che verranno applicate al termine del percorso di transizione, garantendo il massimo rispetto della privacy e della libertà personale.

Il rapporto con le imprese e il mercato del lavoro è un aspetto fondamentale di ogni percorso per formare giovani talenti e prepararli ad affrontare le sfide del mercato del lavoro. Attraverso tirocini, supporto personalizzato e un solido network Alumni, RUFA accompagna i suoi studenti e diplomati lungo ogni tappa del loro percorso, promuovendo una transizione efficace dal mondo accademico a quello lavorativo.

— **Tirocini e placement:** RUFA favorisce esperienze pratiche di alto valore, facilitando tirocini formativi presso aziende, enti pubblici e privati, musei, studi artistici, atelier e case di produzione cinematografica. Grazie a un sistema di tutoraggio esperto, gli studenti ricevono supporto durante l'intero percorso, consolidando competenze tecniche e costruendo connessioni professionali strategiche.

L'Ufficio Stage e Placement svolge un ruolo chiave in questo processo, fungendo da ponte tra l'Accademia e il mondo del lavoro. Lo staff fornisce assistenza nella redazione del curriculum e del portfolio, supportando gli studenti nella ricerca di opportunità coerenti con le loro competenze e aspirazioni. Inoltre, RUFA garantisce copertura assicurativa per gli stage e una supervisione congiunta con le aziende ospitanti, assicurando un'esperienza formativa sicura e di qualità.

Nel corso dell'anno accademico 2023/2024, oltre 200 studenti hanno trovato uno stage grazie al placement interno, confermando l'efficacia del modello RUFA nel favorire l'ingresso nel mondo professionale.

— **RUFA Career System:** per agevolare l'incontro tra domanda e offerta di lavoro, RUFA ha sviluppato il RUFA Career System, una piattaforma dedicata esclusivamente agli studenti e agli Alumni dell'Accademia. Il sistema, che raccoglie tutti gli studenti sin dal loro primo giorno di studio e continua a supportarli anche dopo il diploma, consente alle aziende partner di pubblicare offerte di stage, lavoro e collaborazioni. In questo modo, le imprese possono accedere a una rete di giovani talenti formati in RUFA, mentre gli studenti e gli Alumni possono candidarsi a opportunità professionali mirate, accelerando così il loro inserimento e la loro crescita nel mercato del lavoro.

— **RUFA Career Day:** ogni anno RUFA organizza il RUFA Career Day, un evento esclusivo durante il quale le aziende possono incontrare gli studenti e visionare i loro portfolio. Questa giornata rappresenta un'importante opportunità di networking per studenti e aziende in settori chiave come animazione e gaming, architettura, arte, graphic design, cinema, fotografia, audiovisivi, effetti visivi, design, innovazione visiva, fashion retail, multimedia e design management. Durante il Career Day, gli studenti hanno la possibilità di interagire con i rappresen-

tanti aziendali in colloqui one-to-one, organizzati in anticipo attraverso il career system, ottimizzando il tempo a disposizione e assicurando un'interazione focalizzata sulle necessità di entrambe le parti. Nel Career Day dell'anno accademico 2023/2024 hanno partecipato 39 aziende, dimostrando il forte legame di RUFA con il mondo professionale.

Al termine di ogni Career Day, sia gli studenti che le aziende partecipanti compilano questionari di gradimento che offrono a RUFA preziosi feedback per migliorare costantemente l'evento e soddisfare le aspettative di entrambe le parti.

— **RUFAlumni:** RUFAlumni è la community che riunisce artisti e professionisti diplomati in RUFA, offrendo un network prezioso di competenze, esperienze e collaborazioni. Questa community mira a mantenere un dialogo costante tra Alumni, studenti, docenti e i numerosi partner dell'Accademia, creando una rete di supporto e crescita professionale. Gli Alumni RUFA possono partecipare a eventi, talk e iniziative culturali organizzate dall'Accademia, oltre ad avere accesso a servizi come il Career System e a possibilità di collaborazione nell'ambito del progetto RUFA Culture.

RUFA ha inoltre istituito un Programma di Mentorship dedicato alla connessione tra Alumni esperti (mentor) e neolaureati (mentee), volto a favorire il trasferimento di conoscenze e l'orientamento professionale. I mentor, che partecipano su base volontaria, condividono esperienze e consigli utili per accompagnare i mentee nelle prime fasi della loro carriera, rafforzando così il legame tra RUFA e i propri diplomati. Il programma prevede almeno due incontri all'anno, in presenza o online, tra mentor e mentee, per favorire un'interazione flessibile e continuativa.

46 47



→ **SEDI E STRUTTURE** RUFA riunisce in sé la storia millenaria di due metropoli italiane e lo slancio verso il futuro. Fusione incredibile di modernità e tradizione, di passato e di visioni avveniristiche, Roma e Milano accolgono RUFA e i suoi studenti in un ambiente prolifico e fertile nel quale le idee, i talenti, le personalità e la poetica di ognuno germogliano ogni anno.

Il campus Trieste, la sede storica dell'Accademia, è diffuso nel quartiere con aule, laboratori, spazi comuni. Le sedi storiche, si distribuiscono tra via Benaco, via Lariana e via Taro, dove si intrecciano ingegno, valutazione, gestione e concretezza. Tra i corridoi illuminati dalle sculture del Maestro Alfio Mongelli si respira un'atmosfera dinamica e istituzionale; qui gli studenti possono accedere ai servizi RUFA, dalle sale posa fotografiche alla biblioteca, dialogare con lo staff, dall'ufficio orientamento alla segreteria, partecipare a eventi come i talk e incontrare i propri colleghi al RUFArt Café.

All'interno dell'emblematico Pastificio Cerere, circon-



dati dagli atelier dei grandi artisti della “**Scuola di San Lorenzo**”, RUFA ospita i propri studenti all’interno di un autentico laboratorio, immersi in un contesto creativo di spessore internazionale. Gli spazi al Pastificio ospitano anche mostre e progetti e sono diventati, a tutti gli effetti, la vetrina principale della produzione artistica RUFA. In questo luogo il passaggio dall’immaginato al reale è immediato: millecinquecento metri quadri realizzati pensando al futuro, in un’ottica progettuale dallo stile retrò che abbraccia l’era post-industriale dei grandi loft newyorkesi, per le funzionalità delle attività didattiche, ma anche per vivere la città in modo non convenzionale. È qui che trova la sua casa il **RUFALab**, un centro di pensiero e produzione digitale che consente a tutta la community RUFA di progettare e creare grazie a macchinari, utensili e procedure situate a metà fra l’artigianato e la ricerca sperimentale.

RUFA ha recentemente ampliato le proprie sedi con due nuovi campus a Roma e Milano (inaugurato nel 2024), progettati secondo principi di rigenerazione urbana e architettura sostenibile. Queste strutture non solo rappresentano un’importante evoluzione per l’Accademia, ma rispondono anche agli standard ambientali moderni, integrando tecnologie per l’efficienza energetica e soluzioni che promuovono la mobilità ecologica. Entrambi i campus offrono spazi accoglienti e funzionali per la comunità accademica e il territorio circostante, creando hub creativi che incarnano i valori di sostenibilità e rispetto ambientale che RUFA desidera trasmettere ai suoi studenti e alle città che ospitano le sue attività

Il nuovo campus di **via Libetta**, nel quartiere Ostiense a Roma, rappresenta un progetto di rigenerazione urbana e sostenibilità integrata. Un campus universitario all’avanguardia, per realizzare al meglio le aspettative della prossima generazione di artisti: una moderna agorà per gli studenti che possono, oltre alle attività didattiche, interagire e assistere a proiezioni video, installazioni performative, exhibition ed eventi aperti al territorio. Realizzato in un ex complesso industriale, questo campus di oltre 10.000 metri quadri non solo preserva l’architettura storica del sito, ma introduce soluzioni avanzate per la sostenibilità. Dotato di impianti fotovoltaici e sistemi di efficientamento energetico, il campus è progettato per coprire quasi completamente il proprio fabbisogno energetico, mentre ampi spazi verdi all’esterno e convenzioni per il bike sharing incentivano la mobilità sostenibile e riducono l’impatto ambientale. Anche gli ambienti interni sono arricchiti da piante e spazi verdi che migliorano la qualità dell’aria, riducendo gli effetti dell’inquinamento indoor e creando un contesto accogliente e sano per la comunità accademica.

La nuova sede dell’Accademia a **Milano** si inserisce invece in un’area urbana in forte trasformazione. Vicino al Bovi-

48 49



sa Design District, questo hub creativo è parte di un progetto di riqualificazione che punta alla sostenibilità: il campus è circondato da aree verdi, include sistemi di irrigazione a risparmio idrico e punti di ricarica per veicoli elettrici. Inoltre, la sede adotta strutture ottimizzate per la riduzione dei consumi energetici e applica rigorosi standard di raccolta differenziata, rafforzando il suo impegno a ridurre l'impatto ambientale. Con un'attenzione all'efficienza energetica e un collegamento diretto con le attività artistiche e culturali milanesi, questa sede RUFA offre agli studenti un ambiente di apprendimento che unisce sostenibilità e innovazione.

#### PRODUZIONE ARTISTICA E TERZA MISSIONE ←

RUFA è un'istituzione di eccellenza dedicata alla formazione artistica e culturale, con una lunga tradizione di innovazione e creatività. L'Accademia si distingue per il suo impegno nella produzione artistica di alta qualità e per la missione di promuovere e sviluppare la creatività attraverso un percorso formativo approfondito e personalizzato.

L'Accademia si dedica alla crescita individuale degli artisti e contribuisce attivamente al panorama culturale, offrendo occasioni di incontro, dialogo e scambio. La produzione culturale, frutto della sinergia tra studenti e docenti, si esprime in un'ampia varietà di mostre, performance, eventi e progetti curatoriali che esplorano le molteplici forme espressive contemporanee e incarnano lo spirito di innovazione e ricerca dell'eccellenza che caratterizza RUFA. In questo contesto dinamico e in continua evoluzione si inserisce **RUFA Culture**, un contenitore digitale interamente dedicato ai progetti degli studenti, dei ricercatori e dei docenti. RUFA Culture amplifica la fruizione e la risonanza di questi progetti attraverso un archivio digitale completo che include dirette streaming, Instagram stories in tempo reale, interviste e video immersivi. Questo archivio digitale diventa un vero e proprio portfolio virtuale, permettendo alla community di vivere e rivivere le esperienze creative dell'Accademia e offrendo a studenti, ricercatori e docenti l'opportunità di presentare il proprio lavoro a un pubblico sempre più vasto.

Se RUFA Culture è il contenitore per la divulgazione artistica e culturale, le attività sono il suo contenuto: eventi, mostre e performance costituiscono il cuore pulsante della condivisione dei risultati dell'Accademia. Negli anni, RUFA ha realizzato e promosso numerosi progetti significativi, sia interni che esterni, per mettere in luce il talento degli studenti e dei giovani artisti, spesso collaborando con enti e istituzioni culturali locali. Queste iniziative mirano a valorizzare la produzione artistica RUFA e a incoraggiare il dialogo con la comunità. Offrire agli studenti l'opportunità, sin dal primo anno, di esporre i propri progetti non



50 51

solo valorizza il loro percorso accademico arricchendo il CV e il portfolio, ma offre loro un'occasione concreta per sperimentare sul campo cosa significa progettare e organizzare collettivamente le proprie capacità creative, trasformando l'Accademia in una vera e propria "palestra" di competenze.

Nell'ultimo anno accademico 2023/2024, RUFA ha organizzato ben 59 eventi tra performance, esposizioni, talk, workshop e contest, di cui 29 in collaborazione con enti e istituzioni esterne come il Goethe-Institut, Roma Art Week, Romaeuropa Festival, Ryder Cup 2023, Terme di Diocleziano - Museo Nazionale Romano e Museo MAXXI. Questi eventi testimoniano l'impegno RUFA nel valorizzare e promuovere il talento dei suoi studenti, contribuendo attivamente alla scena culturale.

#### EVENTI E PRODUZIONI ARTISTICHE

##### **Nuova opera di street art a Palazzo Farnese**

Il progetto è stato avviato e reso possibile grazie alla collaborazione tra RUFA, Institut français Italia e Liquitex. 20 artisti italiani e francesi – tra cui cinque studentesse RUFA – sono stati incaricati di realizzare un'opera di street art a Palazzo Farnese, per valorizzare l'architettura farnesiana attraverso un murales che decora e reinterpreta il cantiere di restauro. La palizzata di via del Mascherone è stata quindi messa a disposizione dei giovani artisti per permettere loro di esprimere la propria visione sul Palazzo, traendo ispirazione dai personaggi che ne hanno animato la storia, che hanno partecipato alla sua costruzione, e che ne hanno ideato l'architettura.

##### **Rome Art Week in RUFA con "Paesaggio a metà"**

In Paesaggio a metà gli artisti Lorenzo Cappella e Alice Papi utilizzano il medium pittorico per indagare quella zona di passaggio, al limite, tra l'umano e l'animale. La bestialità si mostra nell'estrinsecarsi della sua pericolosa forza attrattiva. Il temuto richiamo al selvaggio conduce a paesaggi inospitali, pericolosi perché solo apparentemente disabitati.

##### **Beyond the Frame: Student Explorations in Photographic Rolls and Books**

Beyond the Frame offre una riflessione sulle infinite possibilità della fotografia contemporanea nell'ambito accademico, abbracciando la libertà espressiva del mezzo nel contesto di ricerca visiva attuale. L'esposizione presenta una selezione di progetti realizzati dagli studenti RUFA del corso di Fotografia negli ultimi cinque anni, mettendo in evidenza i risultati ottenuti nel processo di definizione della propria identità visiva, esplorando diverse modalità di costruzione visiva e narrativa con l'intento di presentare uno sguardo ampio e diversificato sulle esperienze creative degli studenti.

“Beyond the Frame” celebra la ricerca e il processo creativo inteso come viaggio composto di salite, discese, accelerazioni e cadute; mette in scena un dialogo tra immagini, corpi e crea cortocircuiti tra diverse possibilità di approcci, stili e prospettive presenti nei libri, nei rulli e sulle pareti, con l’obiettivo di trovare nuove forme in relazione allo spazio e all’esperienza di fruizione.

### **RUFA On Screen**

Nello storico Cinema Troisi si è tenuta la seconda edizione di RUFA ON SCREEN 2024, rassegna cinematografica di film d’animazione, documentari e cortometraggi realizzati da studenti e Alumni RUFA dei corsi di Cinema, Film Arts e Computer Animation and Visual Effects. Un’occasione preziosa per vedere su grande schermo delle opere audiovisive realizzate da una nuova generazione di creativi che rappresentano il futuro del cinema italiano e internazionale. L’obiettivo della rassegna è quello di dar loro visibilità e creare un contatto diretto con il mercato cinematografico attraverso il confronto con professionisti, case di produzione e distribuzione. Nel corso della rassegna sono intervenuti ospiti illustri per raccontare la propria esperienza ai giovani autori presenti in sala, tra cui registi, produttori, distributori, direttori della fotografia e sceneggiatori. I tre premi ufficiali assegnati alle opere più meritevoli consistono in tre contratti di distribuzione – uno per ogni categoria – per la durata minima di un anno, finalizzati all’iscrizione delle opere a festival nazionali e internazionali.

### **Terme di Diocleziano.**

#### **Fotografare il Museo Nazionale Romano**

Il Museo Nazionale Romano ha aperto alle studentesse e agli studenti RUFA gli spazi della sede storica delle Terme di Diocleziano, permettendo loro di indagare le Grandi Aule, il Chiostro di Michelangelo e tutti gli ambienti, interni ed esterni, che fanno parte del complesso delle Terme. È stato possibile fotografare anche un evento straordinario: per la prima volta dopo molti anni, le Aule I-V sono state svuotate, e gli studenti e le studentesse hanno potuto documentare in orari e con luci diverse di giorno e di notte, questi suggestivi spazi confrontandosi con la struttura, la luce, le ombre e le superfici di questi luoghi maestosi ed eccezionalmente spogli. Oltre al rigore tecnico e metodologico necessario per un lavoro di questo tipo, ha trovato spazio anche un livello di sperimentazione: da questi diversi approcci emerge così una rappresentazione efficace, suggestiva e allo stesso tempo personale e inedita dei luoghi fotografati.

### **La Generazione post edipica: mostra degli studenti di Graphic Design**

Nel quadro di una generale riflessione sul patrimonio simbolico della contemporaneità, in particolar modo riferito al bagaglio culturale delle generazioni più recenti (la Z e la Alpha), il concetto di civiltà post si offre come possibile strumento analitico in grado di render conto della complessità dei “vissuti di significazione” del XXI secolo. In un contesto sociale dove gli apparati simbolici del Novecento, ancorché vividi nell’immaginario collettivo (pensiamo alla Famiglia, alla Scuola o alla Nazione), hanno ormai perso gran parte della loro efficacia in termini valoriali, nelle nuove generazioni appare evidente un certo affanno nel trovare nuovi punti di riferimento sul piano professionale, nei rapporti familiari e amicali, nella sfera identitaria.

Da una prospettiva panottica, dunque, inauguriamo la mostra Generazione post edipica: una serie di lavori realizzati dagli studenti RUFA che ha l’obiettivo di stimolare idee e suggestioni intorno alla complessità del contemporaneo, ai suoi dispositivi di senso, ai suoi peculiari codici.

### **VILLA ADA FESTIVAL**

Gli studenti RUFA del corso di Visual and Innovation Design hanno avuto l’opportunità di lavorare al rebranding del prestigioso Villa Ada Festival. Un progetto entusiasmante sviluppato nell’ambito dei corsi di Dynamic Brand e Fotografia Pubblicitaria, rappresentando un’intersezione unica tra design e musica che rispecchia l’anima vivace e contemporanea del territorio romano. Il progetto ha coinvolto oltre 20 studenti, che con grande impegno e creatività hanno disegnato una strategia innovativa, sviluppato un sistema di identità dinamico e definito uno stile fotografico distintivo. I giovani designer hanno curato ogni dettaglio della comunicazione visiva, creando tutti i materiali definitivi necessari per promuovere il festival, dall’immagine coordinata agli elementi grafici e fotografici.

Sotto la guida esperta dei docenti, gli studenti hanno potuto sperimentare sul campo le competenze apprese, confrontandosi con le sfide e le dinamiche di un progetto reale. Questa esperienza ha rappresentato per loro una preziosa occasione di crescita professionale e personale, rafforzando il legame tra l’Accademia e il tessuto culturale della città di Roma.

52 53



54 55

**PROGETTI DI RICERCA RUFA**, attraverso i suoi progetti di ricerca, ha da sempre voluto dimostrare un profondo impegno verso la sostenibilità e, allo stesso tempo, esplorare nuovi orizzonti artistici e culturali, promuovendo valori fondamentali come l'inclusione sociale, la rigenerazione urbana e l'innovazione responsabile.

### **SLURP**

Il progetto di Rigenerazione urbana alla Milano Design Week 2023 è stato un altro progetto RUFA mirato a rilanciare un'idea della sostenibilità nell'ambito della rigenerazione urbana. Il progetto, denominato SLURP si è sviluppato in una fase di progettazione, con workshop e laboratori condotti dagli studenti, e una fase di realizzazione concreta sul territorio che ha visto gli studenti impegnati nella creazione di arredi urbani naturali fatti di cartone riciclato, terra ed erba, la realizzazione di un percorso di segnaletica orizzontale e opere pittoriche, per un miglioramento dell'estetica e della fruibilità degli spazi e la realizzazione di una serie di "Sedute di cortesia" ricavate da pallet dismessi, donate ai negozi del quartiere in linea con le esperienze di urbanistica gentile.

SLURP si è rivelato un grande successo, non solo per la qualità degli interventi realizzati, ma anche per il coinvolgimento attivo della comunità locale e dei visitatori della Design Week. Il progetto ha dimostrato come la creatività e la collaborazione possono generare soluzioni innovative e sostenibili per la rigenerazione urbana. Gli interventi realizzati sono diventati parte integrante del paesaggio urbano, offrendo nuovi spazi di socializzazione e relax ai residenti e ai visitatori.

### **San Lorenzo Cultural District**

Il progetto ha coinvolto tutte le discipline insegnate in Accademia, ponendo al centro il quartiere San Lorenzo e ha coinvolto i cittadini/residenti di San Lorenzo rendendoli protagonisti dello sviluppo territoriale e coinvolgendoli in pratiche collaborative e di innovazione sociale. Il principale obiettivo del progetto non è stato solo quello di migliorare l'estetica del quartiere, ma di immaginarne il futuro attraverso assemblee di co-progettazione, incontri informali e discussioni. Sono stati esplorati temi come la "design identity", la sostenibilità culturale, il riuso di spazi abbandonati, street art, reportage fotografici, video documentari, realtà virtuale, videoinstallazioni, gaming e web design. In questo contesto, i ricercatori RUFA hanno lavorato insieme ai cittadini, professionisti, commercianti e amministratori locali per immaginare uno spazio condiviso di lavoro, studio e vita, guidato dall'arte e dalla creatività come motore per uno sviluppo urbano sostenibile e dove l'obiettivo principale del progetto è diventato il "diritto

alla città”: creare smart city vivibili e partecipate dai cittadini. Il progetto ha previsto la collaborazione di altre Accademie di Belle Arti e di design europee.

### **SanLo Defence**

Nell’ambito del bando DTC della Regione Lazio, RUFA ha realizzato un videogioco per scoprire i luoghi della cultura dell’iconico quartiere San Lorenzo a Roma, un’esperienza immersiva e di interesse sociale, che ha attivamente coinvolto residenti e turisti.

### **Piazze Romane**

All’interno del progetto “Roma sei mia”, focalizzato sulla riqualificazione e manutenzione degli spazi urbani nel centro storico della Capitale e avviato dal Municipio Roma I Centro, gli studenti delle Accademie di Belle Arti sono stati coinvolti nello sviluppo di opere “site-specific”, temporaneamente installate in luoghi significativi del territorio per poi essere trasferite in periferia, promuovendo una fruizione culturale dinamica. Con il tema “Leggerezza, ossigeno, respiro, vita, energia”, ispirato all’Agenda 2030 delle Nazioni Unite, il progetto ha incentivato il dialogo e la costruzione di una comunità coesa e innovativa, proponendo un viaggio di riflessione tra storia, memoria, identità e innovazione nel cuore di Roma.

Gli studenti RUFA hanno ideato e realizzato otto opere immersive, tra sculture e installazioni, alcune interattive, installate in otto siti del centro storico di Roma.

**TERZA MISSIONE** La Terza Missione di RUFA si concretizza nell’interazione con la società attraverso la diffusione della conoscenza e la valorizzazione della ricerca artistica. L’Accademia promuove progetti che coinvolgono attivamente la comunità, creando un dialogo tra arte, cultura e società. Questa missione si manifesta in iniziative che spaziano dalla partecipazione a festival internazionali alla collaborazione con istituzioni culturali, offrendo agli studenti esperienze che arricchiscono il loro percorso formativo e contribuiscono al tessuto culturale locale e internazionale.

RUFA si impegna a mantenere un ruolo attivo nella promozione dell’arte e della cultura, riconoscendo l’importanza della Terza Missione come elemento fondamentale per la crescita e lo sviluppo della società. Attraverso la produzione artistica e le attività culturali, l’Accademia continua a essere un punto di riferimento per l’innovazione e l’eccellenza nel panorama artistico contemporaneo.

In parallelo, la valorizzazione economica della conoscenza vede RUFA attivamente impegnata nel trasferire il proprio know-how al tessuto imprenditoriale locale e nazionale. Attraverso collaborazioni con aziende, enti e istituzioni, l’Accademia

mette a disposizione le proprie competenze in materia di design, arte, comunicazione e multimedialità, contribuendo alla crescita economica e alla competitività del territorio. L’Accademia è sempre alla ricerca di soggetti interessati a puntare sulla creatività e sulla progettualità per comunicare le proprie iniziative, soprattutto quando si tratta di iniziative di forte impatto sociale. Con questo spirito sono nate intense e durature collaborazioni, con aziende, enti ed Istituzioni, unite dalla volontà di scrivere un pezzo della propria storia affidandosi all’estro e alla maestria che solo un creativo può sprigionare.

Nel corso degli anni gli studenti dell’Accademia sono stati protagonisti di diversi progetti in collaborazione con associazioni e organizzazioni non governative, contribuendo con la loro creatività e il loro talento a promuovere gli obiettivi e le finalità di cause di primaria rilevanza.

### **Unicef, una campagna pubblicitaria realizzata da RUFA**

Conosciuta nel mondo per le sue battaglie in favore dei diritti dell’infanzia, l’Unicef è una delle realtà più nobili e impegnate della scena internazionale. RUFA ha avuto l’onore di contribuire ai progetti di comunicazione dell’Istituto specializzato delle Nazioni Unite. In particolare, i nostri studenti di Graphic design sono stati chiamati a realizzare una campagna pubblicitaria per promuovere gli obiettivi e le finalità dell’organizzazione.

### **RUFA e Intercultura, i giovani designer al servizio della Pace**

Gli studenti di Graphic design e Visual and Innovation design hanno realizzato una campagna in supporto alle attività di Intercultura. L’associazione porta avanti da anni progetti di educazione interculturale e permette scambi tra studenti di tutto il mondo con l’obiettivo di costruire ponti tra culture diverse e contribuire al diffondersi di una cultura di pace.

56 57

# Capitale Umano e gestione delle risorse



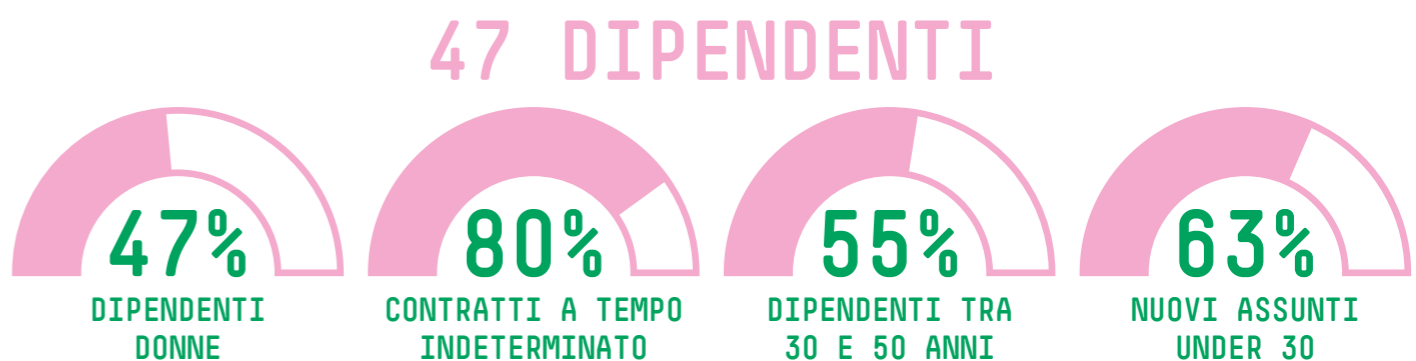
58 59

RUFA considera il capitale umano il cuore pulsante della propria missione educativa e culturale, riconoscendo in ogni persona un elemento chiave per il successo e la crescita dell'Accademia. Impegnata a garantire un ambiente di lavoro inclusivo, sicuro e stimolante, RUFA promuove politiche che valorizzano il benessere e lo sviluppo professionale delle proprie risorse umane, sostenendo ogni individuo nel proprio percorso di crescita e realizzazione. L'Accademia è alla continua ricerca di talenti che condividano i valori di passione, innovazione e impegno, selezionando persone capaci di contribuire attivamente alla sua visione, in cui la tradizione si intreccia con il futuro.

Ogni persona è sostenuta nel proprio percorso di crescita professionale, in un ambiente che valorizza accoglienza e rispetto reciproco. RUFA crede nella diversità come motore di innovazione e crescita, promuovendo una cultura in cui le differenze sono considerate una ricchezza. Per questo motivo, i valori di inclusione, diversità e pari opportunità sono parte integrante della cultura organizzativa e dell'identità dell'Accademia, orientando costantemente le attività verso un miglioramento continuo delle condizioni di lavoro. Per rafforzare ulteriormente questo impegno, nel 2024 l'Accademia ha intrapreso un percorso di valutazione delle proprie prassi e procedure interne, con particolare attenzione alle politiche di assunzione, sviluppo professionale, remunerazione, work-life balance e rappresentanza femminile, con l'obiettivo di valutare e misurare il grado di effettivo rispetto e promozione dei criteri di equità e inclusione nelle proprie politiche di gestione del personale. Attraverso questa analisi, RUFA punta a rafforzare la propria cultura organizzativa e a costruire un ambiente di lavoro in cui tutti possano esprimere il proprio potenziale, promuovendo una comunità accademica più equa e rispettosa delle differenze.

Al 31 agosto 2024, l'Accademia conta un organico di 47 dipendenti, di cui il 47% sono donne. I dipendenti sono prevalentemente membri dello staff e della direzione, oltre a una componente di docenti, il cui ruolo è solitamente regolato da contratti di collaborazione. Il tasso di nuovi assunti è del 17% mentre il tasso di turnover risulta pari al 12%, con 6 rapporti di lavoro cessati nel corso dell'anno.

Capitale umano ↓

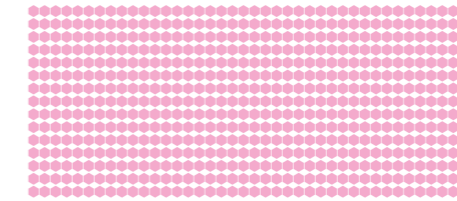


I rapporti di lavoro sono regolati per l'80% da contratti a tempo indeterminato, per garantire ai collaboratori maggiore sicurezza e continuità. Uomini e donne sono equamente distribuiti sia nella tipologia contrattuale (tempo determinato o indeterminato) che di orario di lavoro (il 74% dei dipendenti ha un contratto di lavoro full-time). Alcune disparità di genere si rilevano invece nei livelli di inquadramento contrattuale: nei livelli più bassi - occupati da addetti alle pulizie - gli uomini sono il 60%, mentre nei livelli intermedi relativi agli impiegati di segreteria e amministrativi, prevalgono le donne. Nei livelli apicali la presenza femminile è garantita grazie al CEO che è una donna. Da una prima analisi sui livelli retributivi emerge un divario salariale "unadjusted gender pay gap" del 15% che rimane stabile sia a livello di retribuzione fissa che variabile.

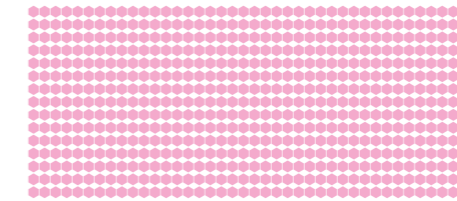
RUFA favorisce il benessere dei collaboratori attraverso un solido piano di welfare, che include la copertura di tutti i dipendenti con contratti collettivi di lavoro e un sistema di pagamento variabile legato agli obiettivi (MBO). La percentuale di dipendenti coinvolti in questo sistema è aumentata dal 77% nel 2022 all'87% nel 2023, segno di una crescente partecipazione e di un allineamento sempre più forte agli obiettivi strategici dell'Accademia. Il piano di formazione del personale prevede l'erogazione di corsi specifici e trasversali alle varie aree dell'Accademia. In particolare, nel corso dell'anno accademico 2023/2024 sono stati erogati corsi di formazione per lo sviluppo e l'aggiornamento professionale e per l'aggiornamento sui temi di etica del business e compliance, per un totale di 1.204 ore, pari a 25,6 ore pro capite.

Con uno sguardo al futuro, RUFA continuerà a implementare politiche innovative e orientate al benessere dei dipendenti, con l'obiettivo di attrarre e trattenere talenti, valorizzare le competenze e promuovere una cultura aziendale inclusiva, equa e orientata allo sviluppo personale e professionale.

OLTRE 1.200 ORE

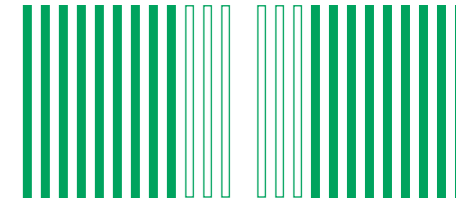


DI FORMAZIONE

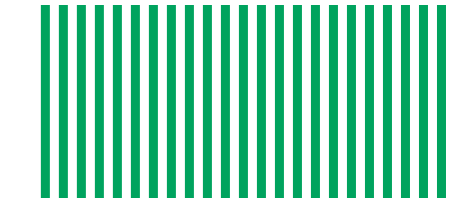


EROGATE

87% DIPENDENTI



PARTECIPA A



PROGRAMMI MBO

60 61

## PEOPLE SURVEY

Dal 2023 RUFA conduce un'analisi interna "People Survey" con l'obiettivo di approfondire il livello di soddisfazione dei dipendenti e identificare le aree di miglioramento per promuovere un ambiente di lavoro sempre più inclusivo e stimolante. Questa iniziativa rappresenta un importante strumento di ascolto e di dialogo, attraverso il quale l'Accademia è in grado di raccogliere feedback preziosi, comprendendo più a fondo le esigenze, le aspettative e i bisogni delle proprie persone. La People Survey si sviluppa su otto aree chiave dalla soddisfazione generale al lavoro in team, dalla retribuzione alla formazione, fino alla salute e benessere, valutando in modo strutturato la percezione dei collaboratori rispetto a temi centrali per il clima aziendale.

I risultati emersi dall'indagine offrono un'importante base per sviluppare azioni mirate e strategie di miglioramento, contribuendo a una cultura aziendale che mette al centro le persone. RUFA si impegna a utilizzare questi dati per pianificare interventi concreti che rispondano alle esigenze dei dipendenti, supportando il loro benessere e valorizzando il capitale umano come asset strategico per la crescita dell'Istituzione.



**SALUTE E SICUREZZA SUL LAVORO** L'Accademia considera la salute e la sicurezza dei propri collaboratori una priorità assoluta, adottando politiche e procedure che garantiscono un ambiente di lavoro sicuro e protetto, in piena conformità con il D. Lgs. 81/08 e i più elevati standard di sicurezza. RUFA promuove una cultura della sicurezza come responsabilità condivisa, invitando l'intera comunità accademica a contribuire attivamente al mantenimento di un ambiente salubre e a rispettare le linee guida interne, con l'obiettivo di proteggere la sicurezza di ciascuno.

Il Servizio per la Salute e la Sicurezza nei luoghi di lavoro RUFA si occupa della protezione e del benessere di tutti coloro che studiano, lavorano e vivono all'interno dell'Accademia. Questo approccio si traduce in una gestione sistematica della sicurezza, che comprende la redazione e l'aggiornamento periodico del Documento di Valutazione dei Rischi (DVR) in collaborazione con i responsabili di sede. La valutazione copre sia i rischi generali delle strutture sia quelli specifici legati a esposizioni come rumore, vibrazioni, radiazioni ottiche, movimentazione dei carichi e fattori ergonomici. Questo approccio sistematico è mirato a prevenire e mitigare qualsiasi rischio potenziale.

Per garantire un ambiente sicuro, RUFA ha predisposto piani di miglioramento per rischi specifici e sviluppato procedure dettagliate che delineano le iniziative attuate per la salute e la sicurezza. Il processo di identificazione e valutazione dei rischi è gestito dal Servizio di Prevenzione e Protezione, coordinato dal Responsabile del Servizio (RSPP) in collaborazione con preposti selezionati per esperienza e competenza. I risultati delle valutazioni sono periodicamente riesaminati durante le riunioni di sicurezza, per assicurare un miglioramento costante delle condizioni di lavoro.

La valutazione dei rischi legati allo stress lavoro-correlato è un elemento centrale nella gestione della sicurezza. Il suo obiettivo è identificare i fattori organizzativi che possono influenzare, in modo positivo o negativo, il rischio di stress. L'analisi, condotta in conformità al D. Lgs. 81/08, ha fornito una visione complessivamente positiva dell'ambiente di lavoro, con l'Accademia impegnata a preservarne la qualità e a intervenire in aree strategiche. L'aggiornamento del Documento di Valutazione dei Rischi (DVR), per esempio, è essenziale e viene effettuato ogniqualvolta si verificano cambiamenti nei processi o nell'organizzazione del lavoro, in seguito a incidenti o su richiesta della sorveglianza sanitaria. Questo aggiornamento permette di monitorare nuovi rischi e adottare le misure preventive necessarie. Un altro aspetto fondamentale è la formazione periodica, che prevede corsi specifici per dotare i lavoratori delle competenze necessarie sui metodi di lavoro sicuri e sulla prevenzione dei rischi. La formazione è aggiornata regolarmente, in particolare

per nuove assunzioni o cambi di mansione, per rispondere alle esigenze operative in evoluzione.

La sorveglianza sanitaria, implementata attraverso un piano di controllo annuale, consente di monitorare lo stato di salute del personale, prevenendo l'insorgenza di malattie professionali e promuovendo il benessere fisico dei lavoratori. Particolare attenzione è posta anche sulle procedure per le imprese appaltatrici, che includono una valutazione preliminare dell'idoneità tecnico-professionale e un'informazione esaustiva sui rischi specifici presenti, prima di affidare loro qualsiasi incarico.

Nell'anno accademico 2023/2024 l'Accademia ha registrato due casi di infortuni sul lavoro e nessun caso di malattie professionali. Inoltre, ha messo a disposizione della comunità accademica uno sportello di ascolto e supporto psicologico, rafforzando il proprio impegno per il benessere psicofisico dei membri della comunità.



# Responsabilità ambientale

RUFA considera la sostenibilità ambientale un pilastro fondamentale della propria missione e della sua identità. Convinta che creatività e responsabilità possano coesistere in modo armonico, l'Accademia ha intrapreso un percorso strutturato e consapevole per integrare la tutela ambientale e l'efficienza delle risorse in tutte le sue attività. Questo impegno si manifesta attraverso l'adozione di pratiche mirate a promuovere il risparmio energetico, ridurre i consumi e incentivare l'utilizzo di fonti di energia rinnovabile, con particolare attenzione alla gestione responsabile delle proprie strutture e alla creazione di una cultura condivisa tra tutti i suoi stakeholders.

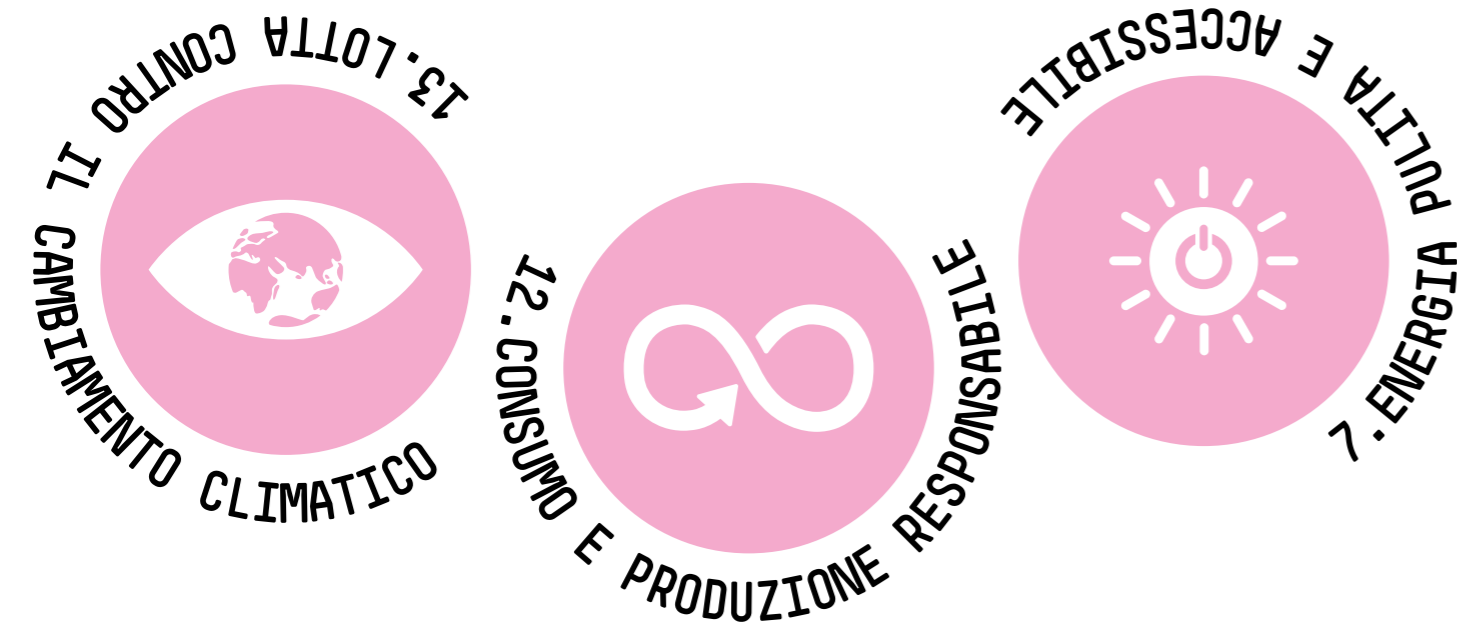
64 65

In linea con la missione educativa e culturale RUFA, gli sforzi per la sostenibilità ambientale riflettono una volontà di contribuire attivamente al raggiungimento degli Obiettivi di Sviluppo Sostenibile (SDG), che rappresentano un quadro di riferimento internazionale verso un futuro più equo e responsabile. Il campus di via Libetta, esempio tangibile dell'approccio alla sostenibilità edilizia dell'Accademia, incarna un progetto di rigenerazione urbana e valorizzazione del territorio, ispirato ai principi dell'architettura sostenibile e orientato a minimizzare l'impatto ambientale delle sue strutture. Questo campus integra soluzioni avanzate per l'efficienza energetica e promuove una mobilità sostenibile attraverso accordi per il bike-sharing e l'installazione di rastrelliere per biciclette, incentivando così modalità di spostamento più sostenibili.

A livello di gestione interna delle risorse, RUFA ha integrato una visione olistica del benessere ambientale nelle sue aree verdi, sia interne sia esterne, progettate per ridurre l'inquinamento indoor e migliorare la qualità dell'aria. Questi spazi verdi non sono solo decorativi, ma rappresentano un approccio integrato per creare un ambiente accademico sano e ispirante, capace di ridurre l'impronta ambientale complessiva dell'Accademia e offrire agli studenti e al personale un ambiente di lavoro e di studio confortevole e sostenibile.

Il ruolo di RUFA come istituzione educativa non si limita all'adozione di pratiche sostenibili nella gestione delle proprie strutture e risorse, ma si estende all'ambito didattico e di ricerca, promuovendo attivamente la sensibilizzazione della comunità accademica verso comportamenti responsabili e sostenibili. Gli studenti e il personale docente sono incoraggiati a esplorare e integrare i temi della sostenibilità nelle loro attività accademiche e artistiche, attraverso iniziative che spaziano da progetti didattici a laboratori di ricerca focalizzati sulle questioni ambientali. L'obiettivo è di formare creativi consapevoli e responsabili, capaci di considerare la sostenibilità come parte integrante della loro espressione artistica e professionale, contribuendo così a una nuova cultura della sostenibilità che si radica nei principi di un'economia circolare e di un uso responsabile delle risorse.

Negli ultimi anni, l'Accademia è stata protagonista di numerosi eventi e laboratori su tematiche ambientali e di economia circolare, tra cui Milano Circolare e il Social Ludic Urban Regeneration Project, oltre ad aver messo in campo le proprie competenze e quelle dei propri studenti collaborando in iniziative comuni per fare dell'arte e del design strumenti di sensibilizzazione verso stili di vita più responsabili e rispettosi dell'ambiente. Nell'ambito del fast fashion, RUFA ha coinvolto i propri studenti per ideare una campagna di comunicazione per sensibilizzare i consumatori e orientare le loro scelte d'acquisto



verso opzioni più sostenibili e consapevoli.

Attraverso queste iniziative, RUFA mira non solo a migliorare la propria performance ambientale, ma a stimolare un dialogo costruttivo sui temi della sostenibilità nell'intero settore culturale e artistico. L'Accademia si pone come agente di cambiamento, contribuendo alla transizione verso una società più sostenibile e stimolando una riflessione collettiva sulla responsabilità ambientale come valore fondamentale per il futuro. Il suo contributo si concretizza inoltre in un dialogo continuo con i propri stakeholder e nell'integrazione di pratiche responsabili che rafforzano l'interconnessione tra creatività, innovazione e sostenibilità, promuovendo una visione del mondo in cui l'arte e la cultura diventino veicoli di sensibilizzazione e trasformazione sociale.

**CONSUMI ED EMISSIONI** La gestione delle sedi dell'Accademia comporta principalmente l'utilizzo di elettricità, necessaria per illuminazione, riscaldamento e raffreddamento dei diversi ambienti, oltre a una quota residuale di gas naturali. Nel corso dell'anno 2023 RUFA si è impegnata a strutturare un primo esercizio di misurazione e controllo dei propri impatti ambientali, con l'obiettivo di ampliare e affinare il calcolo in vista della mappatura completa della propria carbon inventory.

Nell'anno accademico 2023/2024 i consumi elettrici dell'Accademia ammontano a 292.661 kWh, in aumento rispetto all'anno precedente, principalmente dovuto all'espansione delle attività accademiche e all'incremento degli spazi utilizzati. Nel corso degli ultimi anni, l'Accademia ha implementato una serie di interventi volti all'efficientamento energetico, come l'installazione di impianti fotovoltaici per la sede di Libetta, l'installazione di sistemi di illuminazione LED e l'ottimizzazione degli impianti di climatizzazione. Queste azioni mirano a ridurre il consumo di energia complessivo e a migliorare l'efficienza operativa delle strutture. Nel corso del 2024 inoltre, l'Accademia sta lavorando alla conversione dei propri contratti di acquisto di energia verso soluzioni 100% rinnovabili e certificate. Per favorire una mobilità più sostenibile l'Accademia ha inoltre stabilito diverse convenzioni per dipendenti e studenti con enti e aziende attive sul territorio.

Come ulteriori fonti di consumo, l'Accademia utilizza il gas naturale per il riscaldamento in alcune delle sue sedi, con un consumo pari a 1.235 sm3 in diminuzione rispetto all'esercizio precedente grazie a un attento monitoraggio degli impianti e all'adozione di misure per ottimizzare l'uso del gas.

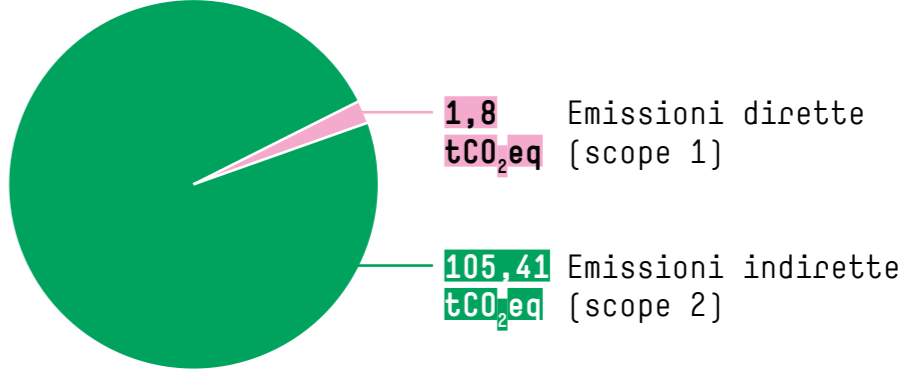
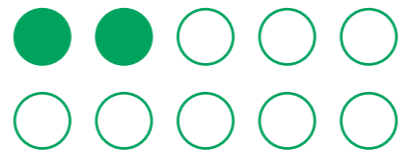
A partire dai dati disponibili sui propri consumi, RUFA ha calcolato le proprie emissioni di gas a effetto serra (Greenhouse Gas, "GHG"), al fine di approfondire ulteriormente le modalità con cui sia possibile contribuire nella lotta al cambiamento climatico. Le emissioni GHG considerate sono quelle di Scope 1,

ovvero prodotte dai consumi diretti dell'organizzazione, e quelle di Scope 2, ovvero derivanti dai consumi di energia elettrica acquistata dall'esterno.

Consumi ↓

20%

DI ENERGIA CONSUMATA DA FONTI RINNOVABILI



RUFA adotta un approccio attento alla gestione dei rifiuti, promuovendo la raccolta differenziata in tutte le sue strutture, con l'obiettivo di ridurre l'impatto ambientale complessivo e sensibilizzare la comunità accademica alla corretta gestione dei materiali riciclabili e riutilizzabili.

I rifiuti generati sono principalmente riconducibili a toner, carta stampata, lampade al neon e materiali utilizzati nei laboratori. Data la tipologia dei rifiuti prodotti, gestiti nel rispetto della normativa, l'aspetto non è tale da generare impatti ambientali significativi. I rifiuti pericolosi sono conferiti a terzi autorizzati per attività di trasporto, smaltimento o recupero.

# Performance di Sostenibilità (ESG)

68 69



**ANALISI DI MATERIALITÀ E TEMI RILEVANTI** L'analisi di materialità è un processo fondamentale per valutare gli aspetti del rapporto tra un'organizzazione e i suoi stakeholder che possono influire sulla capacità dell'organizzazione stessa di generare valore nel tempo. In linea con gli standard internazionali GRI (Global Reporting Initiative), RUFA ha adottato una definizione di materialità che identifica come "materiali" quegli aspetti che riflettono gli impatti economici, ambientali e sociali più significativi per l'Accademia, oppure influenzano sostanzialmente le aspettative, le decisioni e le azioni degli stakeholder. Per il primo Report di Sostenibilità, RUFA ha sviluppato un'analisi strutturata per individuare i temi materiali prioritari, ovvero quegli aspetti legati alle attività accademiche che risultano rilevanti per la sostenibilità dell'Accademia. Questi temi sono stati selezionati in base alla loro rilevanza per la strategia di sostenibilità RUFA e alla loro capacità di generare impatti positivi a livello economico, sociale e ambientale.

L'identificazione degli aspetti materiali è stato il risultato di un processo strutturato che ha considerato diversi fattori interni ed esterni all'Accademia, tra cui le politiche e i principi di condotta interni, i risultati delle attività di ascolto e coinvolgimento degli stakeholder interni, le analisi di benchmark sul settore, l'orientamento strategico dell'Accademia e le indicazioni fornite da esperti interni ed esterni all'organizzazione. Il processo è stato condotto in collaborazione con consulenti esterni, in coordinamento con il team responsabile della strategia di sostenibilità. L'obiettivo per i prossimi anni sarà quello di ampliare il processo di coinvolgimento, includendo gli stakeholder esterni nella valutazione degli impatti e nella determinazione dei temi materiali.

A partire dai risultati dell'analisi di materialità, RUFA ha identificato una serie di temi materiali prioritari e non prioritari, che hanno permesso di definire i pilastri principali della sostenibilità RUFA e del suo **Manifesto**, oltre a guidare la redazione dei contenuti di questo primo Report di Sostenibilità.

Con questo primo Report di Sostenibilità, RUFA pone le basi per un percorso di sostenibilità che si fonda su un ascolto attivo e su un approccio inclusivo. L'analisi di materialità rappresenta uno strumento essenziale per identificare le priorità e per progettare azioni mirate a rispondere alle aspettative degli stakeholder e ai cambiamenti del contesto accademico, culturale e ambientale. RUFA si impegna a mantenere e aggiornare periodicamente questa analisi, in modo da garantire un miglioramento continuo e un impatto positivo duraturo.

Raccordo temi materiali e SDGs↓

TEMA MATERIALE	IMPEGNO	STANDARD GRI	SDGS
<ul style="list-style-type: none"> <li>DIVERSITÀ, PARI OPPORTUNITÀ E INCLUSIONE</li> <li>CULTURA CONDIVISA E PROMOZIONE DEI DIRITTI UMANI</li> <li>DIALOGO E COINVOLGIMENTO</li> </ul>	<p>Creiamo un ambiente aperto, multiculturale e dinamico, dove giovani creativi da tutto il mondo possono trasformare le loro idee in realtà. Valorizziamo ogni identità, promuovendo il rispetto e il dialogo per abbattere le barriere e costruire una cultura condivisa. Perché il futuro appartiene a chi ha il coraggio di immaginarlo senza confini.</p>	<p><b>405</b> DIVERSITÀ E PARI OPPORTUNITÀ</p> <p><b>406</b> NON DISCRIMINAZIONE</p> <p><b>413</b> COMUNITÀ LOCALI</p>	 3. Salute e benessere  5. Parità di genere  10. Ridurre le disuguaglianze  17. Partnership per gli obiettivi
<ul style="list-style-type: none"> <li>QUALITÀ DELL'OFFERTA FORMATIVA E DIDATTICA</li> <li>RICERCA E INNOVAZIONE SOSTENIBILE</li> <li>ORIENTAMENTO ED INSERIMENTO NEL MONDO DEL LAVORO</li> </ul>	<p>Accompagniamo i nostri studenti in un percorso di crescita ispirandoli ad abbracciare modelli di pensiero e consumo più sostenibili. Creiamo opportunità di formazione che trasformano la conoscenza in strumento di cambiamento, fornendo le competenze per affrontare le sfide globali, alimentando creatività, pensiero critico e visione innovativa.</p>	<p><b>401</b> OCCUPAZIONE</p> <p><b>404</b> FORMAZIONE E ISTRUZIONE</p> <p><b>403</b> SALUTE E SICUREZZA SUL LAVORO</p>	 4. Istruzione di qualità  9. Industria, innovazione e infrastrutture
<ul style="list-style-type: none"> <li>CONSUMI ENERGETICI E LOTTA AL CAMBIAMENTO CLIMATICO</li> <li>TUTELA DELL'AMBIENTE E DEL TERRITORIO</li> <li>SENSIBILIZZAZIONE E COMPORTAMENTI RESPONSABILI</li> </ul>	<p>Ci impegniamo a ridurre il nostro impatto ambientale attraverso energie rinnovabili e scelte sostenibili. Promuoviamo una cultura della responsabilità che rende gli studenti protagonisti del cambiamento, guidandoli verso azioni consapevoli. Ogni gesto, ogni scelta può generare un impatto positivo: insieme, costruiamo un futuro più equo e sostenibile.</p>	<p><b>302</b> ENERGIA</p> <p><b>305</b> EMISSIONI</p>	 13. Lotta contro il cambiamento climatico

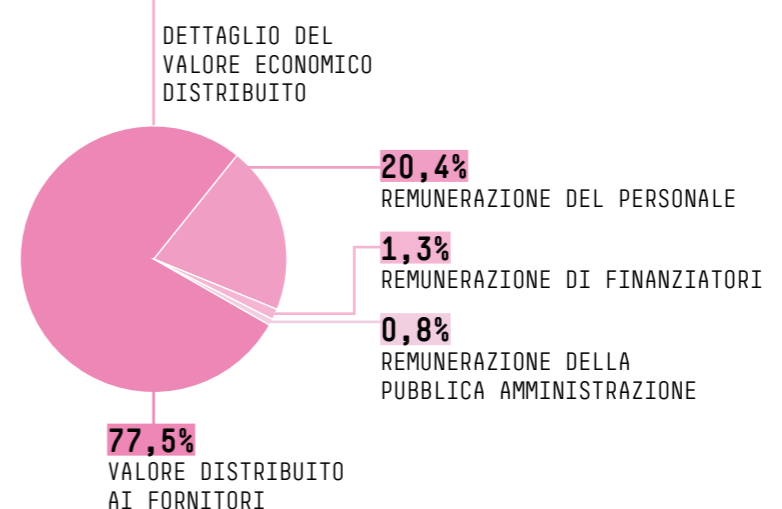
70 71

Valore economico generato e distribuito 2023-2024↓

VALORE ECONOMICO GENERATO / € 9.866.414

VALORE ECONOMICO TRATTENUTO / € 475.312

VALORE ECONOMICO DISTRIBUITO / € 9.391.102



DATI ECONOMICO-FINANZIARI

**Compliance e conformità normativa**

RUFA agisce secondo i più alti principi di etica, trasparenza, correttezza e lealtà, nel pieno rispetto delle leggi vigenti nei paesi in cui opera, concentrando i propri sforzi nella costruzione di rapporti di fiducia con i propri stakeholders. Nel corso dell'AA 2023-2024 non sono state emesse sentenze definitive nei confronti dell'Accademia in relazione a:

- concorrenza sleale e antitrust;
- marketing (inclusi pubblicità, promozioni e sponsorizzazioni);
- controversie a danno della comunità;
- ambiente;
- privacy.

**Performance economico-finanziaria**

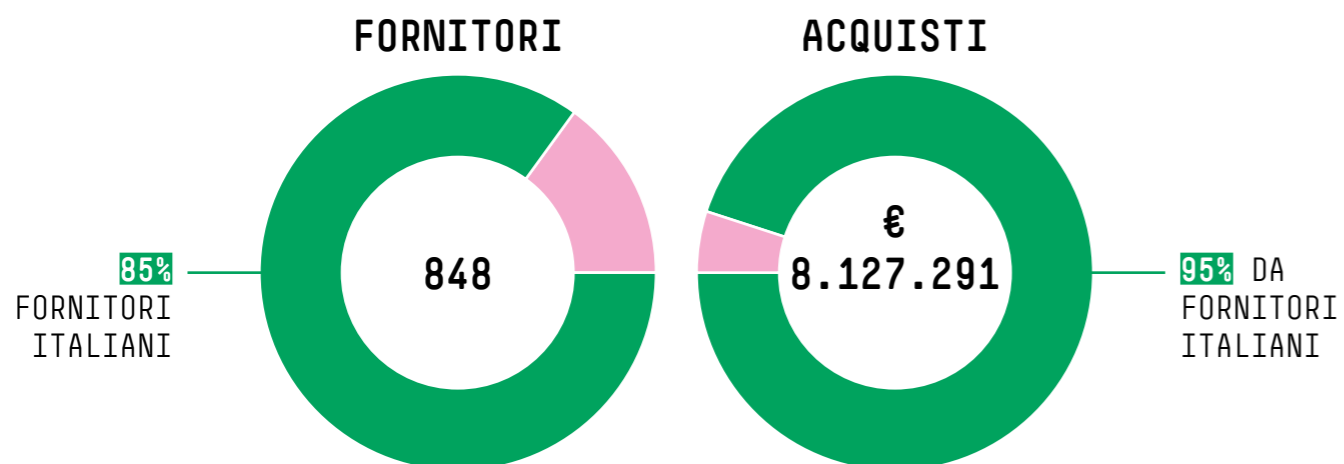
Il valore economico aggiunto, o valore economico condiviso, rappresenta la capacità di un'azienda di creare ricchezza e di distribuirla tra i suoi stakeholder; misura, quindi, l'impatto che l'azienda ha sulla comunità in cui opera e lungo tutta la sua catena del valore. Nell'AA 2023-2024 RUFA ha generato circa 9,8 milioni di euro di valore economico, di cui il 95% distribuito a stakeholder interni ed esterni, contribuendo alla diffusione della ricchezza nella comunità. Il 20% del valore distribuito è stato destinato alle persone (in termini di retribuzioni), mentre il 77% ai fornitori (in termini di costi operativi).

## Catena di fornitura

Nel corso del 2023, RUFA ha collaborato con un totale di 848 fornitori, di cui l'85% sono fornitori italiani, provenienti principalmente dal Lazio. In termini di valore economico, gli acquisti da fornitori locali hanno rappresentato il 95% del totale, pari a 7,7 milioni di euro, contribuendo in modo significativo allo sviluppo della comunità locale.

RUFA continua a monitorare attentamente la propria catena di fornitura, con l'obiettivo di incrementare ulteriormente la collaborazione con fornitori locali, valorizzando le eccellenze territoriali e promuovendo pratiche di approvvigionamento sostenibile.

Catena di Fornitura ↓



72 73

## Governance

GOVERNANCE	NOME	RUOLO	ETÀ	GENERE	
CONSIGLIO DI AMMINISTRAZIONE	ESECUTIVO	Alessandro Mongelli	Presidente	30-50	M
		Fabio Mongelli	Direttore	>50	M
		Melany Perasole	CEO	30-50	F
		Alessandro Giacomo Montel		>50	M
		Giacomo Davide Gerosa		30-50	M
		Maria Margherita Giovanardi		30-50	F
		Carlo Privitera		>50	M
COLLEGIO SINDACALE		Paolo Francesco Lazzati	Presidente	>50	M
		Maurizio Bernardo		>50	M
		Giovanni Rizzo		>50	M
CONSIGLIO ACCADEMICO		Alfio Mongelli	Presidente	>50	M
		Fabio Mongelli	Direttore	>50	M
		Christian Angeli	Docente	>50	M
		Luigi Iacobelli	Docente	>50	M
		Enrico Parisio	Docente	>50	M
		Alessandra Florea	Studente	<30	F
		Alex-Dan Zaharia	Studente	<30	M
NUCLEO DI VALUTAZIONE		Roberto Morese	Presidente	>50	M
		Alessandro Lepori		>50	M
		Alessio Cremisini		30-50	M
CONSULTA DEGLI STUDENTI		Leonardo Carletti	Studente	<30	M
		Alessandra Florea	Studente	<30	F
		Teresa Poppa	Studente	<30	F
		Matteo Alongi	Studente	<30	M
		Alex-Dan Zaharia	Studente	<30	M

## Dati sul personale 2023/2024

## Dati sull'ambiente

	UOMINI	DONNE	TOTALE
<b>DIPENDENTI</b>	<b>25</b>	<b>22</b>	<b>47</b>
Tempo indeterminato	20	18	81%
Tempo determinato	5	4	19%
Contratto full-time	21	17	81%
Contratto part-time	4	5	19%
Categorie protette	1	-	2%
<30 ANNI	3	6	9
30-50 ANNI	7	5	12
>50 ANNI	15	11	26
Coperti da contratti collettivi	—————		100%
<b>DIPENDENTI</b>			
Nuovi assunti	4	4	8
Cessati	5	1	6
Tasso di turnover	18%	4%	12%
<b>FORMAZIONE</b>			
Ore di formazione erogate nell'anno			1.204
di cui formazione volontaria			640
Ore di formazione per dipendente			26
Dipendenti coperti da compenso variabile (MBO)			41
<b>INFORTUNI SUL LAVORO</b>			
Numero totale di infortuni sul lavoro			2
di cui infortuni fatali			-
di cui con gravi conseguenze			-
Numero totale di ore lavorate			69.653
Numero totale di giorni di assenza per infortuni			13
Indice di frequenza			2,9
Indice di gravità			0,2

	UM	2023/2024
<b>CONSUMI ENERGETICI SUDDIVISI PER TIPOLOGIA</b>		
Gas naturale	sm <sup>3</sup> GWh	1.235 0,01
Elettricità acquistata	KWh GWh	292.661 0,29
Rinnovabili certificate	Gwh %	60.448 21%
<b>EMISSIONI DI GAS A EFFETTO SERRA</b>		
Emissioni dirette (Scope 1)	tCO <sub>2</sub> eq	1,8
Emissioni indirette (Scope 2) - location-based	tCO <sub>2</sub> eq	105,41
<b>Emissioni totali - location-based</b>	<b>tCO<sub>2</sub>eq</b>	<b>107,21</b>

74 75

## Dati su studenti e didattica

	2022/2023	2023/2024
<b>STUDENTI TOTALI</b>	<b>1.201</b>	<b>1.208</b>
Studentesse	791	760
Studenti	410	448
Studenti internazionali	146	241
Studenti diversamente abili	18	23
Matricole	407	468
Erasmus	22	20

### DIDATTICA

<b>Totale percorsi formativi offerti</b>	<b>38</b>
Undergraduate (Diploma di I livello)	10
Graduate (Diploma di II livello)	8
Post-graduate (Master)	3
Formazione continua	17

	DIRITTO ALLO STUDIO 2023/2024	N.	€
<b>TOTALE BORSE DI STUDIO EROGATE A STUDENTI</b>	<b>65</b>	<b>209.000</b>	
Undergraduate (DAPL)	40	112.000	
Graduate (DASL)	20	56.000	
Post-graduate (Master)	5	41.000	
Esclusive per internazionali	7		

### OFFERTA FORMATIVA

### ISCRITTI MATRICOLE

<b>DIPLOMA ACCADEMICO DI PRIMO LIVELLO</b>	<b>824</b>	<b>317</b>
Cinema ITA/ENG	207	44
Design ITA/ENG	159	29
Graphic Design ITA/ENG	127	96
Arti Visive ITA/ENG	96	25
Comics and Illustration	86	39
Fotografia e audiovisivo	62	12
Multimedia and Game Art	43	39
Fashion design sostenibile	24	9
Scenografia	20	24
<b>DIPLOMA ACCADEMICO DI SECONDO LIVELLO</b>	<b>192</b>	<b>104</b>
Arte Cinematografica	50	31
Visual and Innovation Design	45	20
Arti Visive	45	28
Computer animation and visual effects	20	8
Scenografia	17	9
Multimedia Arts and Design	15	8
<b>MASTER ACCADEMICI E FOUNDATION YEAR</b>	<b>60</b>	
Art Curating and Management	12	
Design Management	3	
Cinema and New Format Production	8	
Foundation Year	37	

76 77

# Nota metodologica

78 79

Questo primo Report di Sostenibilità di RUFA – Rome University of Fine Arts rappresenta una tappa fondamentale nel percorso dell'Accademia verso una gestione più sostenibile e responsabile delle sue attività.. Con questo documento, RUFA si impegna a rendere trasparente a tutti i suoi stakeholder le scelte intraprese per integrare i principi di sostenibilità nelle proprie attività e per migliorare progressivamente i propri impatti ambientali, sociali e di governance (ESG). La decisione di redigere un Report di Sostenibilità nasce dalla volontà di RUFA di promuovere una cultura della sostenibilità anche in assenza di obblighi normativi specifici, in linea con le migliori pratiche adottate a livello internazionale e nazionale.

Per garantire coerenza e rigore metodologico, il Report di Sostenibilità RUFA fa riferimento agli standard GRI (Global Reporting Initiative) e al documento sviluppato dalla Rete delle Università per lo Sviluppo Sostenibile (RUS) e dal Gruppo di Studio per il Bilancio Sociale (GBS), come linee guida generali per il reporting di sostenibilità nelle istituzioni accademiche. L'adesione a tali standard riflette l'impegno RUFA nel seguire criteri riconosciuti per la redazione di un Report di Sostenibilità chiaro, comprensibile e comparabile. I contenuti di questo Bilancio si riferiscono all'anno accademico 2023/2024, in linea con il periodo coperto dal Bilancio di Esercizio dell'Accademia. Essendo questo il primo anno di rendicontazione, non è stato possibile effettuare confronti con periodi precedenti, tranne che in alcune sezioni specifiche; nelle future edizioni, sarà fornita un'analisi temporale più ampia, includendo confronti annuali.

Il perimetro di rendicontazione del Bilancio coincide con quello del Bilancio di Esercizio. I dati sono presentati in forma aggregata e, ove necessario, sono fornite specificazioni in merito al ricordo a stime o a limitazioni del perimetro.

Il processo di redazione del Report di Sostenibilità ha coinvolto attivamente il Team ESG RUFA, responsabile della pianificazione, redazione e applicazione degli standard di riferimento. La raccolta dei dati è stata effettuata attraverso il contributo di un gruppo di lavoro trasversale composto da rappresentanti dei principali uffici e dipartimenti dell'Accademia. Il supporto e la supervisione della Direzione RUFA sono stati fondamentali per garantire accuratezza e trasparenza delle informazioni riportate.

Il Report di Sostenibilità RUFA è disponibile in formato digitale e consultabile sul sito ufficiale dell'Accademia [unirufa.it](http://unirufa.it).



# Annex

## GRI Content Index ↓

**DICHIARAZIONE D'USO** RUFA (Rome University of Fine Arts) ha rendicontato le informazioni citate nel presente indice dei contenuti GRI per il periodo **01/09/23 - 31/08/24** con riferimento agli Standard GRI.

**GRI 1 UTILIZZATO** GRI 1: Foundation 2021

INDICATORE	DESCRIZIONE	PARAGRAFO
<b>GRI 2</b> <b>INFORMATIVA</b> <b>GENERALE</b>	<b>L'ORGANIZZAZIONE E PRATICHE DI RENDICONTAZIONE</b>	
	2-1 Dettagli organizzativi	2. RUFA: Accademia del fare, fra sogni e progetti concreti 8. Nota Metodologica
	2-2 Entità incluse nella rendicontazione di sostenibilità dell'organizzazione	8. Nota Metodologica
	2-3 Periodo di rendicontazione, frequenza e referenti	8. Nota Metodologica
	2-4 Riformulazione delle informazioni	Il presente documento non è sottoposto ad assurance esterna
	2-5 Assurance esterna	
	<b>ATTIVITÀ E LAVORATORI</b>	
	2-6 Attività, catena del valore e altre relazioni commerciali	2.4. Andamento Economico-Finanziario; 6. Performance di sostenibilità (ESG)
	2-7 Dipendenti	4. Capitale Umano e gestione delle risorse 6. Performance di sostenibilità (ESG)
	2-8 Lavoratori che non sono dipendenti	4. Capitale Umano e gestione delle risorse 6. Performance di sostenibilità (ESG)
<b>GOVERNANCE</b>		
2-9 Struttura e composizione della governance	2.2. Governance e strumenti di controllo interno	
<b>GRI 2 4. STRATEGIA, POLITICHE E PRATICHE</b>		
2-22 Dichiarazione sulla strategia di sviluppo sostenibile	1.1 Messaggio del Direttore; 2.1 Vision e valori; Il Manifesto di Sostenibilità; 2.2 Governance di sostenibilità	
2-23 Impegni di policy	2.1 Vision e valori; Il Manifesto di Sostenibilità; 2.2 Governance di sostenibilità	
2-24 Integrazione degli impegni di policy	2.1 Vision e valori; Il Manifesto di Sostenibilità; 2.2 Governance di sostenibilità	
2-27 Conformità a leggi e regolamenti	2.1 Vision e valori; 2.2 Codice Etico e Modello 231; Privacy e cybersecurity;	
2-28 Appartenenza ad associazioni	3.1 Relazioni internazionali	
<b>COINVOLGIMENTO DEGLI STAKEHOLDER</b>		
2-29 Approccio al coinvolgimento degli stakeholder	2.3 Dialogo, ascolto e coinvolgimento continuo	
2-30 Accordi di contrattazione collettiva	4. Capitale Umano e gestione delle risorse umane	
<b>GRI 3 TEMI MATERIALI</b>	<b>GRI 3 TEMI MATERIALI</b>	
3-1 Processo per determinare i temi materiali	6 Analisi di materialità e temi rilevanti	
3-2 Elenco dei temi materiali	6 Analisi di materialità e temi rilevanti	

80 81

INDICATORE	DESCRIZIONE	PARAGRAFO
<b>GRI 200</b> <b>ASPETTI</b> <b>ECONOMICI</b>	<b>GRI 201 PERFORMANCE ECONOMICA</b>	
	201-1 Valore economico diretto generato e distribuito	2.4. Andamento Economico-Finanziario; 6. Performance di sostenibilità (ESG)
	<b>GRI 204 PRATICHE DI APPROVVIGIONAMENTO</b>	
	204-1 Proporzione di spesa presso fornitori locali	6. Performance di sostenibilità (ESG)
<b>GRI 205</b> <b>ANTICORRUZIONE</b>	<b>GRI 205 ANTICORRUZIONE</b>	
	205-1 Monitoraggio del rischio di corruzione	2.2 Codice Etico e Modello 231
	205-2 Comunicazione e formazione su politiche e procedure anticorruzione	2.2 Codice Etico e Modello 231
	205-3 Casi di corruzione confermati e azioni intraprese	2.2 Codice Etico e Modello 231
<b>GRI 300</b> <b>ASPETTI</b> <b>AMBIENTALI</b>	<b>GRI 302 ENERGIA</b>	
	302-1 Consumo di energia all'interno dell'organizzazione	6. Performance di sostenibilità (ESG)
<b>GRI 305</b> <b>EMISSIONI</b>	<b>GRI 305 EMISSIONI</b>	
	305-1 Emissioni dirette di gas serra (Scope 1)	6. Performance di sostenibilità (ESG)
	305-2 Emissioni indirette di gas serra (Scope 2)	6. Performance di sostenibilità (ESG)
<b>GRI 400</b> <b>ASPETTI</b> <b>SOCIALI</b>	<b>GRI 401 OCCUPAZIONE</b>	
	401-1 Nuove assunzioni e turnover del personale	4. Capitale Umano e gestione delle risorse;
	401-2 Benefici forniti ai dipendenti a tempo pieno ma non forniti a quelli a tempo parziale o temporanei	6. Performance di sostenibilità (ESG) 4. Capitale Umano e gestione delle risorse 6. Performance di sostenibilità (ESG)
<b>GRI 404 FORMAZIONE E ISTRUZIONE</b>		
	404-1 Ore medie di formazione per dipendente all'anno	2.2 Codice Etico e Modello 231; 6. Performance di sostenibilità (ESG)
<b>GRI 405 DIVERSITÀ E PARI OPPORTUNITÀ</b>		
	405-1 Diversità degli organi di governance e dei dipendenti	4. Capitale Umano e gestione delle risorse;
	405-2 Rapporto tra salario base e remunerazione di donne rispetto agli uomini	6. Performance di sostenibilità (ESG) 4. Capitale Umano e gestione delle risorse;
<b>GRI 406 NON DISCRIMINAZIONE</b>		
	406-1 Casi di discriminazione ed azioni correttive intraprese	2.2 Codice Etico e Modello 231
<b>GRI 413 COMUNITÀ LOCALI</b>		
	413-1 Operazioni con coinvolgimento delle comunità locali, valutazioni di impatto e programmi di sviluppo	3.5. Produzione artistica e terza missione
<b>GRI 417 MARKETING E ETICHETTATURA</b>		
	417-1 Requisiti per le informazioni e l'etichettatura di beni e servizi	RUFA opera nel pieno rispetto della normativa nazionale vigente in materia di marketing e pubblicità, attenendosi alle disposizioni del Decreto Legislativo 8 novembre 2021, n. 208, "Testo Unico dei servizi di media audiovisivi". Nelle proprie comunicazioni e nei messaggi pubblicitari, agisce secondo il proprio codice di comunicazione che definisce l'immagine istituzionale che l'Accademia intende comunicare sia internamente che esternamente.
<b>GRI 418 PRIVACY DEI CLIENTI</b>		
	418-1 Reclami fondati riguardanti violazioni della privacy dei clienti e perdite di dati.	3.2 Privacy e cybersecurity

**RU  
FA**  

---